

Sito produttivo di Castellina di Soragna (PR)

Dichiarazione Ambientale Aggiornamento 2019

Ai sensi dei Regolamenti CE 1221/2009, UE 1505/2017, UE 2018/2026

Rev. 03 del 14/05/2020- Dati aggiornati al 31/12/2019



Matrice delle revisioni del documento:

Revisione	Data	Tipologia di Revisione
1	09/11/2018	Prima Emissione
2	30/09/2019	Aggiornamento I semestre 2019
3	14/05/2020	Aggiornamento 2019












Sommario

Il Gruppo Servizi Italia	3
La storia	3
La struttura organizzativa	4
L'analisi del contesto e delle parti interessate	6
Mission e Politica aziendale	6
Il valore della sostenibilità ambientale	9
Sistemi di gestione e norme volontarie	10
Normativa ambientale cogente	11
L'analisi ambientale iniziale	15
Registrazione EMAS	15
Aggiornamento della dichiarazione ambientale	17
Il sito produttivo di Castellina di Soragna (PR)	17
Gli aspetti e gli impatti ambientali associati alle attività svolte presso il sito	22
Aspetti ambientali diretti	23
Utilizzo imballaggi	24
<i>Utilizzo di sostanze chimiche</i>	26
<i>Gestione dell'energia e consumi energetici</i>	28
<i>Emissioni in atmosfera</i>	32
<i>Emissioni di gas ad effetto serra</i>	34
<i>Altri gas ad effetto serra: gas fluorurati (f-gas)</i>	36
<i>Consumi idrici</i>	37
<i>Scarichi di acque reflue</i>	38
Rifiuti speciali	41
<i>Rumore esterno</i>	43
<i>Uso del suolo in relazione alla biodiversità</i>	43
<i>Gestione Incendi ed altre emergenze</i>	44
Aspetti ambientali indiretti	44
Riepilogo dei dati ambientali relativi agli anni 2016 - 2019	45
Obiettivi e programmi ambientali	52
Stato di avanzamento degli obiettivi 2018 - 2020	52
Aggiornamento del programma ambientale 2020 - 2022	54
Fonti dei dati riportati nella presente dichiarazione ambientale	57
Dichiarazione di validità e convalida	58

Il Gruppo Servizi Italia

Il Gruppo Servizi Italia rappresenta un partner globale per la fornitura di servizi ai settori della sanità e dell'industria. L'attività produttiva si svolge in 56 impianti produttivi situati in Italia, Brasile, Turchia, Marocco, Albania, India e Singapore. Grazie ad un approccio multiservizio, il Gruppo Servizi Italia ha diversificato ad oggi lo spettro delle proprie attività ed è in grado di offrire un mix di prodotti su misura. Il Gruppo si impegna costantemente nel consolidare gli investimenti effettuati nei Paesi in cui opera nonché nella realizzazione di importanti obiettivi di efficienza gestionale, al fine di mantenere e migliorare i livelli di marginalità e di redditività del business.

La storia

 <p>1986 Nasce Servizi Italia, attiva nella progettazione, costruzione e installazione di lavanderie industriali in ambito sanitario.</p>	 <p>2002 Coopservice acquisisce il 100% del capitale di Servizi Italia ed inizia la trasformazione in un'azienda multi-servizio.</p>	 <p>2006 Inizio delle attività di noleggio e sterilizzazione dei ferri chirurgici e dispositivi medici.</p>
 <p>2007 Quotazione alla Borsa di Milano. Presentazione alla comunità finanziaria internazionale.</p>	 <p>2008-2011 Sviluppo delle attività di lavanderia e sterilizzazione sul territorio italiano.</p>	 <p>2012 Inizio del processo di internazionalizzazione. Acquisita le prime lavanderie nello stato di San Paolo in Brasile.</p>
 <p>2014 Inizio delle attività di sterilizzazione in Turchia e apertura della prima lavanderia industriale in India.</p>	 <p>2015 Continua lo sviluppo internazionale. Aggiudicazione appalto servizi di sterilizzazione in Albania e inizio attività in Turchia.</p>	 <p>2016-2018 Consolidamento della presenza nei mercati esistenti, diversificazione delle linee di business, espansione verso nuovi mercati.</p>

La struttura organizzativa

L'organizzazione del Gruppo è volta all'unificazione gestionale delle diverse funzioni aziendali in particolare attraverso l'ottimizzazione e standardizzazione dei processi operativi e il miglioramento del livello di servizio fornito. L'evoluzione organizzativa del gruppo, nel corso degli anni, ha avuto modifiche sostanziali nelle sue funzioni a seguito delle diverse operazioni straordinarie, come acquisizioni di società, fusioni per incorporazioni, cessioni di rami di azienda e – non ultima – la quotazione sul mercato telematico di Borsa Italiana. La politica adottata da Servizi Italia nei confronti delle realtà acquisite e delle società facenti parte del Gruppo è improntata al rispetto ed alla valorizzazione delle differenze culturali e del management.

Controllante e Società Controllate	Sede	Quota di partecipazione
Servizi Italia S.p.A.	Castellina di Soragna (PR), Italia	Capogruppo
SRI Empreendimentos e Participações Ltda	San Paolo, Brasile	100%
Steritek S.p.A.	Malagnino (CR), Italia	70%
San Martino 2000 S.c.r.l.	Genova, Italia	60%
Lavsím Higienização Têxtil S.A.	São Roque, San Paolo, Brasile	100%*
Maxlav Lavanderia Especializada S.A.	Jaguariúna, San Paolo, Brasile	65,1%*
Vida Lavanderias Especializada S.A.	Santana de Parnaíba, San Paolo, Brasile	65,1%*
Aqualav Serviços De Higienização Ltda	Villa Idalina, Poá, San Paolo, Brasile	100%*
SIA Lavanderia S.A. in liquidazione	Manaus, Stato di Amazonas, Brasile	100%*
Ankateks Turizm İnşaat Tekstil Temizleme Sanayi ve Ticaret Ltd Şirketi	Ankara, Turchia	55%
Ergülteks Temizlik Tekstil Ltd. Sti.	Smirne, Turchia	57,5%**
Wash Service S.r.l.	Castellina di Soragna (PR), Italia	90%
Ekolav S.r.l.	Lastra a Signa (FI), Italia	100%

*detenuta tramite SRI Empreendimentos e Participações Ltda

** Detenuta tramite Ankateks Turizm İnşaat Tekstil Temizleme Sanayi ve Ticaret Ltd Şirketi

Tabella 1. Struttura del Gruppo Servizi Italia

Al 31/12/2019 Servizi Italia S.p.A. dispone di dodici siti produttivi in territorio italiano all'interno dei quali viene svolta attività di lavanderia industriale, lavanderia industriale e centrale di sterilizzazione tessili e/o strumentario chirurgico, come riportato in Tabella 2. A tali attività si aggiunge la gestione di centrali di sterilizzazione all'interno di aziende ospedaliere clienti.

Località	Lavanderia Industriale	Centrale Sterilizzazione Ferri Chirurgici	Centrale Sterilizzazione Tessili
Arco (TN)	X		
Ariccia (RM)	X	X	
Castellina di Soragna (PR)	X	X	X
Firenze Careggi (FI)	X	X	X
Genova Bolzaneto (GE)	X		X
Montecchio Precalcino (VI)	X		
Pavia di Udine (UD)	X		
Podenzano (PC)	X		
Travagliato (BS)	X		
Treviso (TV)	X	X	X
Trieste (TS)		X	X
Barbariga (BS)	X		

Tabella 2. Elenco dei siti appartenenti al Gruppo Servizi Italia in territorio italiano, con relativa destinazione d’uso.

L’organigramma che riflette la struttura organizzativa di Servizi Italia spa è riportata in Figura 1.

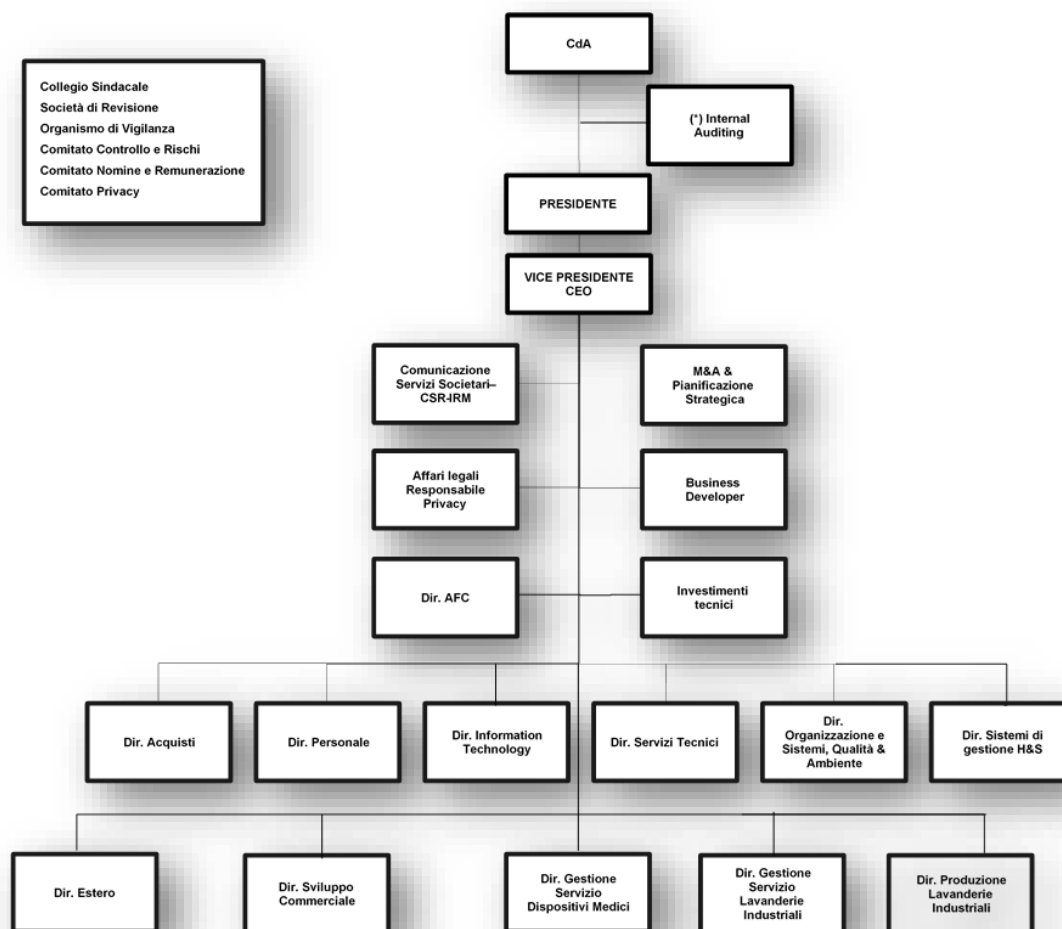


Figura 1. Organigramma di Servizi Italia S.p.A

Per maggiori informazioni riguardanti la struttura organizzativa, il sistema di *corporate governance* adottato dal Gruppo Servizi Italia ed il ruolo del Consiglio di Amministrazione, si rimanda al sito www.si-servizitaliagroup.com.

L'analisi del contesto e delle parti interessate

Servizi Italia S.p.A., società quotata nel mercato telematico azionario segmento STAR di Borsa Italiana, come sopra introdotto è il principale operatore a livello nazionale nel settore dei servizi integrati rivolti alla sanità pubblica e privata. Il perimetro del contesto all'interno di cui si muove Servizi Italia S.p.A. è definito da:

- Prodotto/servizio erogato (l'azienda è una forte realtà produttiva operante nel settore dei servizi di lavano e/o sterilizzazione interfacciandosi con realtà pubbliche e private);
- Presenza territoriale (l'azienda è presente sul territorio italiano ed internazionale con molteplici siti produttivi);
- Mercato di riferimento (settore pubblico e privato, mercato azionario);
- Legale (normative di riferimento per i settori di attività di business).

I fattori interni ed esterni identificati e che possono influenzare il contesto aziendale e l'elenco degli stakeholders e delle loro relative esigenze/aspettative, definiti in base al contesto aziendale si rimanda alla Dichiarazione ambientale Rev.01 del 22/08/2019 pubblicata sul sito www.si-servizitaliagroup.com.

Mission e Politica aziendale

Reputazione e responsabilità sociale sono da sempre alla base dell'azione strategica di Servizi Italia S.p.A., applicata a tutte le unità operative, compreso il sito oggetto della presente DA. L'obiettivo è unire impegno verso i risultati e integrità, operando con responsabilità sia da un punto di vista sociale, che ambientale. Si riportano di seguito i valori in Servizi Italia S.p.A. e la politica aziendale.

I valori in Servizi Italia

	<p>Centralità della persona: Svolgere la propria attività con una costante attenzione riguardo alle esigenze e nel rispetto della persona, mediante un riconoscimento di valori come la passione, la dedizione e la professionalità, adottando un comportamento etico basato su principi quali correttezza e affidabilità.</p>
	<p>Rispetto e tutela dell'ambiente: Svolgere la propria attività in base al principio dello sviluppo sostenibile, con riguardo all'ambiente ed alla prevenzione dell'inquinamento e al contesto sociale, nel rispetto del territorio e della collettività.</p>
	<p>Sicurezza e salvaguardia della salute: Porre l'attenzione sulle condizioni e sull'ambiente di lavoro in rispondenza ai requisiti di sicurezza e di salvaguardia della salute, sempre in linea con l'avanzamento del progresso tecnologico, allo scopo di potere ridurre la probabilità del verificarsi di infortuni, incidenti o altre situazioni di rischio.</p>
	<p>Efficacia ed efficienza gestionale: Porgere ampia attenzione alla ricerca di efficienza in tutti i processi aziendali, garantendo la qualità nella consapevolezza che la solidità economico-finanziaria è un principio imprescindibile per garantire lo sviluppo futuro della Società e la soddisfazione del cliente.</p>
	<p>Correttezza e trasparenza: Impostare ed attuare i rapporti con le parti Interessate (dipendenti, clienti, soci, fornitori, Enti, organismi di controllo, collettività) nel rispetto dei principi di chiarezza, correttezza e trasparenza, perseguendo la soddisfazione delle aspettative legittime degli interlocutori interni ed esterni. Garantire una corretta ed esaustiva comunicazione aziendale ed informativa contabile rivolta al mercato finanziario, istituzioni, organismi di controllo e media, nei tempi e modalità richieste.</p>
	<p>Sostenibilità: Comunicare il profilo di responsabilità sociale; accanto ai tradizionali risultati economici, rendicontare in termini sia quantitativi che qualitativi la dimensione sociale ed ambientale della gestione dell'impresa. Perseguire l'idea fondata sul principio che sia possibile creare valore sostenibile nel tempo solo se la conduzione dell'impresa segue tre solide direttrici: economico-finanziaria, sociale e ambientale, sostenute da una sana e trasparente Corporate Governance.</p>



Servizi Italia

Mission e Politica Societaria

Il Gruppo Servizi Italia, da anni leader nel settore dei servizi integrati del lavano di tessuti e sterilizzazione di dispositivi medici, ha diversificato e ampliato la gamma della propria offerta, ponendosi come partner privilegiato di servizi integrati per la sanità, l'industria e la collettività. Il Gruppo è convinto che la creazione del valore nel tempo sia possibile se la strategia segue, nella conduzione dell'impresa, le seguenti direttrici: Economica, Ambientale, Sociale, sostenute da una sana e trasparente *Corporate Governance*. Il Gruppo, in attuazione dei valori di lealtà, onestà e professionalità ha adottato un **Codice Etico** e si pone come obiettivo quello di consolidare il complesso di relazioni fra Servizi Italia S.p.A. e i sistemi territoriali di riferimento nei Paesi in cui opera, in termini di:

Creazione di valore economico

Ispirando nel tempo l'attività di impresa ai principi di una sana e prudente gestione, anche con la finalità di salvaguardare la consistenza e l'integrità del suo patrimonio, materiale e immateriale. Creando ricchezza sotto diverse forme, da distribuire agli *stakeholder* grazie al maggior valore che acquisiscono i beni e servizi, per effetto delle azioni di miglioramento continuo dell'attività organizzativa-gestionale e produttiva d'impresa.

Rispetto e tutela dell'ambiente

Improntando la propria attività in un'ottica di consapevolezza e contenimento dei rischi da *climate change* e al rispetto dei più avanzati criteri e standard internazionali di salvaguardia dell'ambiente e delle risorse naturali, oltreché della normativa applicabile e di settore. Garantendo lo svolgimento di un'attività d'impresa sostenibile con la prospettiva che il ciclo di vita del servizio/prodotto erogato sia a basse emissioni di CO₂, tramite: l'utilizzo razionale delle risorse idriche, nel rispetto del ciclo dell'acqua; investimenti tecnologici finalizzati al **risparmio energetico**, che permettano di ottimizzare i cicli produttivi e logistici dei servizi e l'organizzazione del lavoro con un uso più efficiente possibile dell'energia e delle risorse utilizzate; l'utilizzo di prodotti a ridotto impatto ambientale, che rispettino la maggior parte dei criteri tratti dal Regolamento Eco-Label e che siano conformi alla normativa vigente in materia; l'attività di avvio al recupero piuttosto che lo smaltimento dei rifiuti generati; nonché contenendo i quantitativi di materiali di scarto prodotti.

Responsabilità sociale

- **Sostenendo i valori umani** e assumendo comportamenti socialmente ed eticamente responsabili, migliorare la qualità della vita dei propri dipendenti e della comunità di riferimento, coerentemente con il concetto di sviluppo sostenibile. Rispettare i principi contenuti nelle convenzioni I.L.O., evitando ogni discriminazione in base all'età, al sesso, alla sessualità, allo stato di salute, alla razza, alla nazionalità, alle opinioni politiche e alle credenze religiose dei suoi interlocutori. Garantendo al dipendente un'equa retribuzione che consenta al suo nucleo familiare benessere e serenità sociale, favorendo inoltre iniziative, anche organizzative, mirate al maggior benessere del dipendente stesso. Agendo costantemente per il coinvolgimento, la motivazione e lo sviluppo delle professionalità di tutti i dipendenti, attraverso interventi di formazione, informazione, addestramento e sensibilizzazione.
- **Tutelando e preservando la salute e sicurezza nei luoghi di lavoro**, impegnandosi a adottare costantemente le misure che, secondo la peculiarità del lavoro svolto, l'esperienza e la tecnica, sono necessarie a tutelarne l'integrità fisica e morale. Impegnandosi a diffondere e consolidare una cultura della sicurezza sviluppando la consapevolezza dei rischi e promuovendo comportamenti responsabili da parte di tutti i dirigenti, dipendenti e collaboratori.
- **Ponendo costante attenzione alle esigenze dei clienti/ utenti finali** e alla qualità di prodotti e dei servizi forniti;
- **Improntando nel rapporto con i fornitori**, processi di acquisto su comportamenti precontrattuali e contrattuali orientati a reciproca lealtà, trasparenza e collaborazione, al fine di avere una catena di fornitura resiliente e responsabile, promuovendo all'interno della stessa i più alti standard in materia di qualità, salute e sicurezza, lotta alla corruzione, rispetto dei diritti umani, comportamento etico-responsabile e la tutela dell'ambiente.

La correttezza e la trasparenza nella Corporate Governance

Impostare e attuare i rapporti con le Parti Interessate ai processi aziendali nel rispetto dei principi di chiarezza, correttezza e trasparenza, perseguendo i principi della prevenzione della corruzione e della soddisfazione delle aspettative legittime degli interlocutori interni ed esterni. Garantire una corretta ed esaustiva comunicazione aziendale ed informativa contabile rivolta al mercato finanziario, istituzioni, organismi di controllo e media, nei tempi e modalità richieste.

Servizi Italia, al fine di attuare i principi della propria politica si impegna a mettere a disposizione tutte le risorse necessarie ed a favorire il coinvolgimento di tutti i dipendenti valorizzando il ruolo svolto in azienda, mediante attività di sensibilizzazione, idonea formazione/informazione/addestramento e relativo sviluppo delle competenze.

Rev. 11 - Novembre 2019

SERVIZI ITALIA S.P.A. La Direzione
Amministratore Delegato
Enea Righi

Il valore della sostenibilità ambientale

Nel corso del 2019 il 62% dei volumi lavorati in Italia per il settore lavanolo hanno avuto sede all'interno di siti registrati EMAS.

Il 100% dei siti italiani ospitanti i servizi di lavanolo e sterilizzazione ha certificato nel 2019 il proprio sistema di gestione ambientale in conformità alla norma UNI EN ISO 14001:2015 da parte di ente terzo indipendente.

Presso 9 dei siti italiani ospitanti i servizi di lavanolo e sterilizzazione è stato implementato un sistema di gestione dell'energia conforme agli standard UNI EN ISO 50001 ed è stato avviato l'iter di certificazione da parte di ente terzo indipendente

La sostenibilità ambientale, al pari dell'innovazione tecnologica e della soddisfazione del cliente, è uno dei valori fondanti su cui poggia la *policy* del Gruppo presso le varie realtà geografiche in cui opera, tra cui il sito di Castellina di Soragna.

L'attenzione verso l'ambiente si concretizza nella costante promozione dell'efficienza e della sostenibilità dei processi produttivi, nel costante monitoraggio delle risorse energetiche ed idriche utilizzate nei siti produttivi, delle relative emissioni di gas ad effetto serra e dei rifiuti speciali decadenti dai processi produttivi. A tal scopo la Società Servizi Italia S.p.A. ha implementato da anni un solido sistema di gestione ambientale, costantemente aggiornato e certificato ai sensi della norma UNI EN ISO 14001.

L'impegno verso la riduzione della propria impronta ambientale e la trasparenza di comunicazione si rinnova inoltre con gli impegni di medio lungo termine in merito ai cambiamenti climatici, anche tramite le seguenti iniziative:

- Valutazione dell'impatto ambientale dei servizi offerti, mediante metodologia LCA (*Life Cycle Assessment*) in accordo alle norme ISO 14040 - 44 e l'ottenimento della certificazione EPD (*Environmental Product Declaration*) per i servizi riguardanti le categorie di prodotti in cotone e in tessuto tecnico riutilizzabile. L'attività consente di identificare gli impatti ambientali generati nell'arco dell'intero ciclo di vita dei servizi offerti;

- Iter per il conseguimento/rinnovo della registrazione EMAS (*Eco-Management and Audit Scheme*), sistema comunitario di ecogestione e audit, ai sensi dei Regolamenti CE 1221/2009, UE 1505/2017 e UE 2018/2026.
- Valutazione dell'impronta ambientale, espressa in termini di Water Footprint e Carbon Footprint, relativamente al servizio di lava-nolo di articoli tessili in cotone.
- Implementazione di un sistema di gestione dell'energia conforme agli standard UNI EN ISO 50001 ed avvio dell'iter di certificazione del suddetto sistema da parte di ente terzo presso 9 siti produttivi italiani.

Nei paragrafi seguenti è dato riscontro quantitativo dell'impegno del Gruppo presso il sito di Castellina di Soragna nella mitigazione degli impatti ambientali derivanti dallo svolgimento della propria attività.

Sistemi di gestione e norme volontarie

Nel corso del 2019 per il 100% dei siti italiani ospitanti i servizi di lavanolo e sterilizzazione è stata rinnovata la certificazione del sistema di gestione salute e sicurezza sul lavoro ai sensi della nuova edizione della norma volontaria UNI EN ISO 45001:2018.

Nel 2019 si contano:

41 g/u (giornate/uomo) di audit di terza parte

il 100% degli audit interni pianificati ai sensi della norma UNI EN ISO 14001/Regolamento EMAS

16 sessioni formative in materia di ambiente

Anche nel corso del 2019 l'impegno di Servizi Italia è proseguito nell'ampliamento e nel mantenimento di sistemi di gestione che presidiano alcune tematiche specifiche come la salute e la sicurezza sul lavoro, l'ambiente, la qualità dei servizi erogati. Nel mese di settembre 2019 Servizi Italia ha mantenuto, esteso e certificato il sistema di gestione integrato salute e sicurezza, ambiente e qualità del servizio. In particolare, in tema di salute e sicurezza sul lavoro è stata rinnovata la certificazione del sistema di gestione ai sensi della nuova edizione della norma volontaria UNI EN ISO 45001:2018. Si riportano in Tabella 3 le certificazioni ottenute dal 1996 ad oggi Servizi Italia spa.

Società	Grado di copertura certificazione	Tipo certificazione e accreditamento	Anno di prima certificazione
Servizi Italia S.p.A.	Società	UNI EN ISO 9001:2015	10/06/1996
		UNI EN ISO 13485: 2016	09/11/1998
		UNI EN ISO 14001:2015	21/12/2006
		UNI EN ISO 14065:2016	08/10/2008
		UNI EN ISO 20471: 2017	24/07/2006
		UNI EN ISO 45001:2018	23/04/2010
		Marcatura CE	19/02/2004

Tabella 3. Elenco delle certificazioni ottenute da Servizi Italia spa dal 1996 ad oggi

Al fine di mantenere e rinnovare le certificazioni in essere, Servizi Italia S.p.A. mette in atto tutte le attività necessarie, tra le quali anche le attività di verifica svolte sia da personale interno che da Enti certificatori esterni accreditati. Annualmente vengono effettuati, secondo i piani di campionamento previsti, attività di *audit* interni dal *team* dell'assicurazione qualità, sicurezza e ambiente per la verifica dell'efficacia dei sistemi di gestione adottati dalla Società. Agli audit interni si aggiungono le attività di audit di terza parte condotti da Enti terzi certificatori accreditati. Nel corso dell'anno 2019:

- Si sono registrate 41 g/u (giornate/uomo) di verifiche di terza parte
- Sono stati svolti il 100% degli audit interni pianificati in materia di ambiente
- Sono state erogate 16 sessioni formative in tema ambientale

Normativa ambientale cogente

Nel corso del triennio 2017 - 2018 - 2019 Servizi Italia ha garantito la conformità giuridica dei propri siti produttivi e non è incorsa in alcuna situazione di non conformità in materia ambientale.

Servizi Italia, per lo svolgimento della propria attività, è tenuta ad osservare le disposizioni della normativa ambientale cogente per quello che riguarda tutti gli aspetti ambientali applicabili.

Le procedure operative interne e le relative istruzioni operative ambientali definiscono le modalità di gestione e controllo della conformità legislativa. L'attività di *auditing* interno, condotta con frequenza da personale qualificato, verifica inoltre il puntuale rispetto delle prescrizioni legali vigenti.

Si riporta in Tabella 4 una sintesi della normativa ambientale applicabile alla realtà di Servizi Italia spa, corredata dei relativi aspetti e potenziali impatti ambientali.

COMPARTO AMBIENTALE	POTENZIALE IMPATTO AMBIENTALE	PRINCIPALI RIFERIMENTI NORMATIVI
AUA	<p>Potenziale contributo all'effetto serra</p> <p>Inquinamento atmosferico per emissioni da impianti di combustione</p> <p>Inquinamento atmosferico per emissioni da impianti produttivi</p> <p>Inquinamento corpo idrico recettore</p> <p>Inquinamento acustico presso l'area dell'isediamento produttivo</p> <p>Inquinamento acustico per i recettori sensibili</p>	DPR 13 marzo 2013, n. 59
Emissioni in atmosfera	<p>Potenziale contributo all'effetto serra</p> <p>Inquinamento atmosferico per emissioni da impianti di combustione</p> <p>Inquinamento atmosferico per emissioni da impianti produttivi</p>	D.Lgs. 152/06 e s.m.i., parte V
Scarichi idrici	Inquinamento corpo idrico recettore	D.Lgs. 152/06 e s.m.i., parte III
Prelievi idrici e difesa del suolo	Consumi idrici	<p>Regio decreto 11 dicembre 1933, n. 1775</p> <p>D.lgs 12/07/1993 n. 275</p> <p>D.Lgs. 152/06 e s.m.i.</p>
Utilizzo di preparati e sostanze pericolose	<p>Consumo di materie prime</p> <p>Inquinamento suolo e sottosuolo</p>	<p>Reg. REACH 1907/2006 e s.m.i</p> <p>reg. CLP 1272/08</p> <p>reg. 453/2010</p>

COMPARTO AMBIENTALE	POTENZIALE IMPATTO AMBIENTALE	PRINCIPALI RIFERIMENTI NORMATIVI
Inquinamento acustico	Inquinamento acustico presso l'area dell'isediamento produttivo Inquinamento acustico per i recettori sensibili	Legge 447/1995: "Legge quadro sull'inquinamento acustico". DPCM 14/11/97 "Determinazione dei valori limite delle sorgenti sonore" D.M. 16 Marzo 1998: "Tecniche di rilevamento e di misurazione dell'inquinamento acustico". DPCM 31/03/1998 "ATTIVITA' TECNICO COMPETENTE" Decreto Legislativo 19 agosto 2005, n. 194 Zonizzazione acustica comunale
Rifiuti	Produzione di rifiuti speciali pericolosi e non pericolosi	D.LGS 152/06, parte IV e s.m.i. DM 145/98 DM148/98 DPR 15/07/03 N. 254 RIFIUTI SANITARI Direttiva 2008/98/CE REGOLAMENTO CE 1357/2014 CLASSI PERICOLOSITA' REGOLAMENTO UE 2017/997 DECISIONE CE 2014/955/UE DEL 18/12/2014 NUOVO CATALOGO CER Articolo 6, Decreto Semplificazioni n. 135/2018: abolizione del sistema di controllo della tracciabilità dei rifiuti (SISTRI) a decorrere dal 01/01/2019
Consumo risorse energetiche	Consumo di materie prime Emissioni in atmosfera di CO ₂ eq	L. 10/91

COMPARTO AMBIENTALE	POTENZIALE IMPATTO AMBIENTALE	PRINCIPALI RIFERIMENTI NORMATIVI
Amianto	Inquinamento atmosferico Produzione di rifiuti speciali pericolosi	DM 6/09/1994
Gas che producono l'effetto serra	Potenziale contributo all'effetto serra Potenziale contributo al Climate Change	DPR 43/12 Reg UE 517/2014
Climatizzazione Estiva ed Invernale	Produzione di emissioni in atmosfera Potenziale contributo all'effetto serra Consumi energetici	DPR 74/2013 DPR 146/2018
Sostanze dannose per l'ozono	Produzione di emissioni in atmosfera Potenziale contributo all'ozono depleting	Regolamento CE 1005/2009
Imballaggi	Consumo di materie prime Produzione di rifiuti speciali	Parte IV, Titolo II D.Lgs. 152/06
PCB - PCT	Inquinamento del suolo e sottosuolo Inquinamento idrico Produzione di rifiuti speciali	DPR 24 maggio 1988, n. 216, D.lgs 22 maggio 1999, n. 209 DM 11 ottobre 2001 Art. 18 legge 18/04/2005, n. 62
Industrie Insalubri	Inquinamento atmosferico, idrico, del suolo e sottosuolo	R.D. 1265/34 art.216 D.M. 5 settembre 1994
Prevenzione Incendi	Potenziale inquinamento atmosferico Potenziale contributo all'effetto serra	D.lgs 8 marzo 2006, n.139, D.lgs 29 maggio 2017, n. 97 DPR 1° agosto 2011, n. 151 DECRETO 7 agosto 2012 Decreto del Ministro dell'Interno 3 agosto 2015

Tabella 4. Quadro normativo nazionale vigente ed applicabile in materia ambientale

L'analisi ambientale iniziale

La base del sistema di gestione ambientale, implementato in conformità allo standard UNI EN ISO 14001:2015, è rappresentato dal documento di analisi ambientale iniziale (AAI), attuale revisione 5 del 16/03/2020, che consente di:

- Inquadrare il contesto dell'organizzazione interno, ambientale ed esterno.
- Individuare le parti interessate e definire le loro esigenze ed aspettative.
- Elaborare un registro degli obblighi giuridici applicabili in materia ambientale.
- Identificare gli aspetti ambientali applicabili, diretti ed indiretti.
- Valutare la significatività gli aspetti ambientali applicabili. Tale identificazione viene effettuata tramite apposita procedura P21 "Identificazione aspetti ambientali e rischi" che porta al documento "Valutazione Aspetti Ambientali Significativi Diretti e Indiretti" specifico per sito produttivo.
- Analizzare eventuali incidenti ambientali occorsi in precedenza.
- Individuare e documentare i rischi e le opportunità.
- Esaminare i processi, le pratiche e le procedure esistenti.

Registrazione EMAS

Nel corso del biennio 2018 - 2019 Servizi Italia ha ottenuto la Registrazione EMAS per 7 siti produttivi in territorio italiano.

L'impegno verso la riduzione della propria impronta ambientale e la trasparenza di comunicazione ha portato Servizi Italia S.p.A. ad ottenere alla data della presente dichiarazione ambientale, la registrazione EMAS per le seguenti unità operative:

- Sito produttivo di Arco (TN), registrazione IT – 001926 del 19/02/2019.
- Sito produttivo di Travagliato (BS), registrazione IT – 001990, del 25/02/2020.
- Pavia di Udine (UD), registrazione IT – 001928 del 22/03/2019.
- Sito produttivo di Montecchio Precalcino (VI), registrazione IT – 001936 del 16/05/2019.
- Sito produttivo di Genova (GE), registrazione IT – 001956 del 29/07/2019.
- Sito produttivo di Ariccia (RM), registrazione IT – 001978 del 17/12/2019.

Oltre alle suddette, il Comitato per l'Ecolabel e l'Ecoaudit, a seguito della seduta del 22 Marzo 2019, ha deliberato per il sito Servizi Italia S.p.A. di Castellina di Soragna, la registrazione numero IT – 001929 con validità fino al 5 Dicembre 2021. La conformità del sistema di Gestione Ambientale ai requisiti del regolamento EMAS viene valutata annualmente dal Verificatore ambientale accreditato.

Certificato di Registrazione <i>Registration Certificate</i>	
	
EMAS	
Servizi Italia s.p.a Via San Pietro 59/B 43019 - Soragna (Parma)	N. Registrazione: IT-001929 <i>Registration Number</i>
	Data di Registrazione: 22 marzo 2019 <i>Registration Date</i>
Siti: 1) Servizi Italia S.p.A. Castellina di Soragna - Via San Pietro 59/b Soragna (PR)	
ALTRE ATTIVITÀ DI PULIZIA INDUSTRIALE E DI EDIFICI <i>OTHER BUILDING AND INDUSTRIAL CLEANING ACTIVITIES</i>	NACE: 81.22
LAVANDERIA E PULITURA (A SECCO) DI ARTICOLI TESSILI E PELLICCIA <i>WASHING AND (DRY-)CLEANING OF TEXTILE AND FUR PRODUCTS</i>	NACE: 96.01
<p>Questa Organizzazione ha adottato un sistema di gestione ambientale conforme al Regolamento EMAS allo scopo di attuare il miglioramento continuo delle proprie prestazioni ambientali e di pubblicare una dichiarazione ambientale. Il sistema di gestione ambientale è stato verificato e la dichiarazione ambientale è stata convalidata da un verificatore ambientale accreditato. L'Organizzazione è stata registrata secondo lo schema EMAS e pertanto è autorizzata a utilizzare il relativo logo. Il presente certificato ha validità soltanto se l'organizzazione risulta inserita nell'elenco nazionale delle organizzazioni registrate EMAS.</p> <p><i>This Organization has established an environmental management system according to EMAS Regulation in order to promote the continuous improvement of its environmental performance and to publish an environmental statement. The environmental management system has been verified and the environmental statement has been validated by accredited environmental verifier. The Organization is registered under EMAS and therefore is entitled to use the EMAS Logo. This certificate is valid only if the Organization is listed into the national EMAS Register.</i></p>	
Roma, <i>Rome</i>	22 Marzo 2019
	Certificato valido fino al: 05 Dicembre 2021 <i>Expiry date</i>
Comitato Ecolabel - Ecoaudit <i>Il Presidente</i> Dott. Riccardo Rifici	
	

Aggiornamento della dichiarazione ambientale

Il presente documento, redatto in conformità ai regolamenti CE 1221/2009, UE 2017/1505, UE 2018/2026, costituisce un aggiornamento della dichiarazione ambientale, Rev. 02 del 30/09/2019. Il documento riporta pertanto unicamente gli aggiornamenti degli indicatori e dei programmi ambientali relativi all'anno di esercizio 2019, non avendo apportato modifiche rilevanti all'interno del ciclo produttivo. Per informazioni più complete si rimanda alle precedenti revisioni 01 e 02, pubblicate sul sito internet www.si-servizitaliagroup.com.

Il sito produttivo di Castellina di Soragna (PR)

Oggetto della presente dichiarazione ambientale è il sito operativo condotto da Servizi Italia S.p.A., all'interno del quale hanno sede le seguenti attività lavorative per il settore ospedaliero: lavanderia e materasseria industriale ad acqua, sterilizzazione di tessuti tecnici riutilizzabili, sterilizzazione di strumentario chirurgico. L'insediamento industriale sorge in via S. Pietro, 59/B, frazione Castellina, comune di Soragna, provincia di Parma, regione Emilia-Romagna. L'area appartiene alla bassa parmense occidentale e, in particolare, alla Regione Agraria n. 5 - Pianura di Busseto, confinante con il territorio comunale di Fidenza e Busseto e distante 28 km in direzione ovest dalla città di Parma. Il sito è accessibile dalla S.P. 12/Strada Provinciale di Soragna, a circa 5 chilometri dallo svincolo autostradale di Fidenza (PR), lungo l'autostrada A1 ed è dotato di ampio spazio per l'accesso, il transito ed il parcheggio delle autovetture del personale dipendente e dei visitatori e dei mezzi pesanti. Per una completa descrizione dell'inquadramento territoriale dell'area è possibile consultare il precedente aggiornamento della dichiarazione ambientale Rev. 02 del 30/09/2019, disponibile sul sito www.si-servizitaliagroup.com.

All'interno del suddetto territorio comunale, il sito occupa una superficie fondiaria pari a 33.208 mq complessivi, di cui 12.340 mq coperti e 14.269 mq di superficie utile. Il complesso in cui ha sede l'attività produttiva è costituito da 3 edifici, cui si aggiunge un edificio destinato esclusivamente ad uso uffici (Figura 2).

Edificio 1: l'edificio ha estensione totale di ca. 6.300 mq ed è adibito al ciclo produttivo. Al suo interno trovano collocazione:

- Area dedicata all'accettazione della biancheria da lavare;
- Locali e macchinari adibiti al lavaggio, essiccazione e stiratura della biancheria;

- Area dedicata allo stoccaggio della biancheria pronta per essere inviata al cliente;
- Locale officina per le piccole riparazioni;
- Locali ristoro, spogliatoi e servizi igienici;
- Centrale di sterilizzazione (al piano primo della struttura);
- Una zona soppalcata dedicata allo stoccaggio dei prodotti chimici necessari alle fasi produttive, magazzino e sottocentrale termica.

Edificio CT: all'interno dell'edificio centrale termica, CT, trovano collocazione i generatori per la produzione del vapore necessario al ciclo produttivo ed un cogeneratore per la fornitura di energia elettrica, vapore ed acqua calda.

Edificio 2: l'edificio avente estensione di ca. 1.950 mq ospita il reparto materasseria, dove sono collocati i macchinari dedicati al lavaggio e all'essiccazione di materassi e fodere.

Edificio 3: l'edificio avente estensione di ca. 3.200 mq ospita gli uffici amministrativi di Servizi Italia.

In area esterna agli edifici trovano inoltre collocazione 3 Gruppi elettrogeni di emergenza, l'impianto di trattamento delle acque reflue e l'area adibita a deposito temporaneo dei rifiuti.



Figura 2. Vista aerea dell'area occupata dal sito produttivo di Castellina di Soragna

Di seguito in Tabella 5 si riporta un riepilogo dei principali dati utili ad inquadrare il sito produttivo, mentre in Figura 3, Figura 4 e Figura 5 sono proposti gli schemi a blocchi che descrivono i processi lavorativi in cui si articolano le differenti linee produttive di lavanderia e materasseria industriale, sterilizzazione di dispositivi tessili riutilizzabili, sterilizzazione di strumentario chirurgico.

Dati generali del sito	
DENOMINAZIONE AZIENDA	Servizi Italia spa
PARTITA IVA	02144660343
INDIRIZZO SEDE LEGALE	Via San Pietro 59/B, 43019 Castellina di Soragna (PR)
INDIRIZZO SITO PRODUTTIVO	Via San Pietro 59/B, 43019 Castellina di Soragna (PR)
SETTORE DI ATTIVITA' – CAMPO DI APPLICAZIONE	Progettazione ed erogazione di servizi integrati di fornitura, noleggio, ricondizionamento (disinfezione, lavaggio, finissaggio, confezionamento) e logistica interna di dispositivi riutilizzabili o monouso quali: tessili (biancheria piana e vestiario), materasseria standard e antidecubito, accessori (calzature, mascherine, guanti, DPI) e DPI ad alta visibilità. Progettazione ed erogazione di servizi integrati di fornitura, noleggio e ricondizionamento (disinfezione, lavaggio, condizionamento e sterilizzazione) e logistica interna di dispositivi medici sterili per l'allestimento del campo operatorio quali: kit sterili di teleria e camici in tessuto tecnico riutilizzabile (TTR), kit sterili accessori di teli e camici in cotone, kit sterili di strumentario chirurgico riutilizzabile.
CODICE ATECO	96.01.10 LAVANDERIE INDUSTRIALI - 81.22.01 STERILIZZAZIONE
TITOLO DETENZIONE	Locazione
AUTORIZZAZIONI AMBIENTALI	AUA n.2/2014 e s.m.i.
CERTIFICAZIONI	UNI EN ISO 9001, UNI EN ISO 14001, UNI EN ISO 20471, UNI EN 14065, UNI EN 45001, UNI EN 13485, MARCATURA CE
REGISTRAZIONE EMAS E DATA DI PRIMA REGISTRAZIONE	REGISTRAZIONE EMAS IT- 001929 DEL 22 marzo 2019
PERSONALE OCCUPATO	230
PROCURATORE IN MATERIA DI SICUREZZA E AMBIENTE	P. Ind. Vitali Maurizio
RESPONSABILE SISTEMA DI GESTIONE AMBIENTALE	Ing. Magni Alessia
RAPPRESENTANTE DELLA DIREZIONE	Sig. Alessandro Corradi, responsabile di sito (atto di nomina del 17/07/17)
ARTICOLI TRATTATI	Biancheria piana e confezionata per il settore ospedaliero; tessuti tecnici riutilizzabili (TTR), strumentario chirurgico
ORARIO DI LAVORO	Lavanderia industriale: lunedì – sabato 6.30 – 19.30 Manutenzione: lunedì – sabato 6.00 – 24.00 Centrale di sterilizzazione TTR: lunedì – sabato: 7.00 – 13.30 Centrale di sterilizzazione ferri chirurgici: lunedì – venerdì 10.00 – 22.30 / sabato: 10.00 – 13.30

Tabella 5. Riepilogo principali dati generali del sito

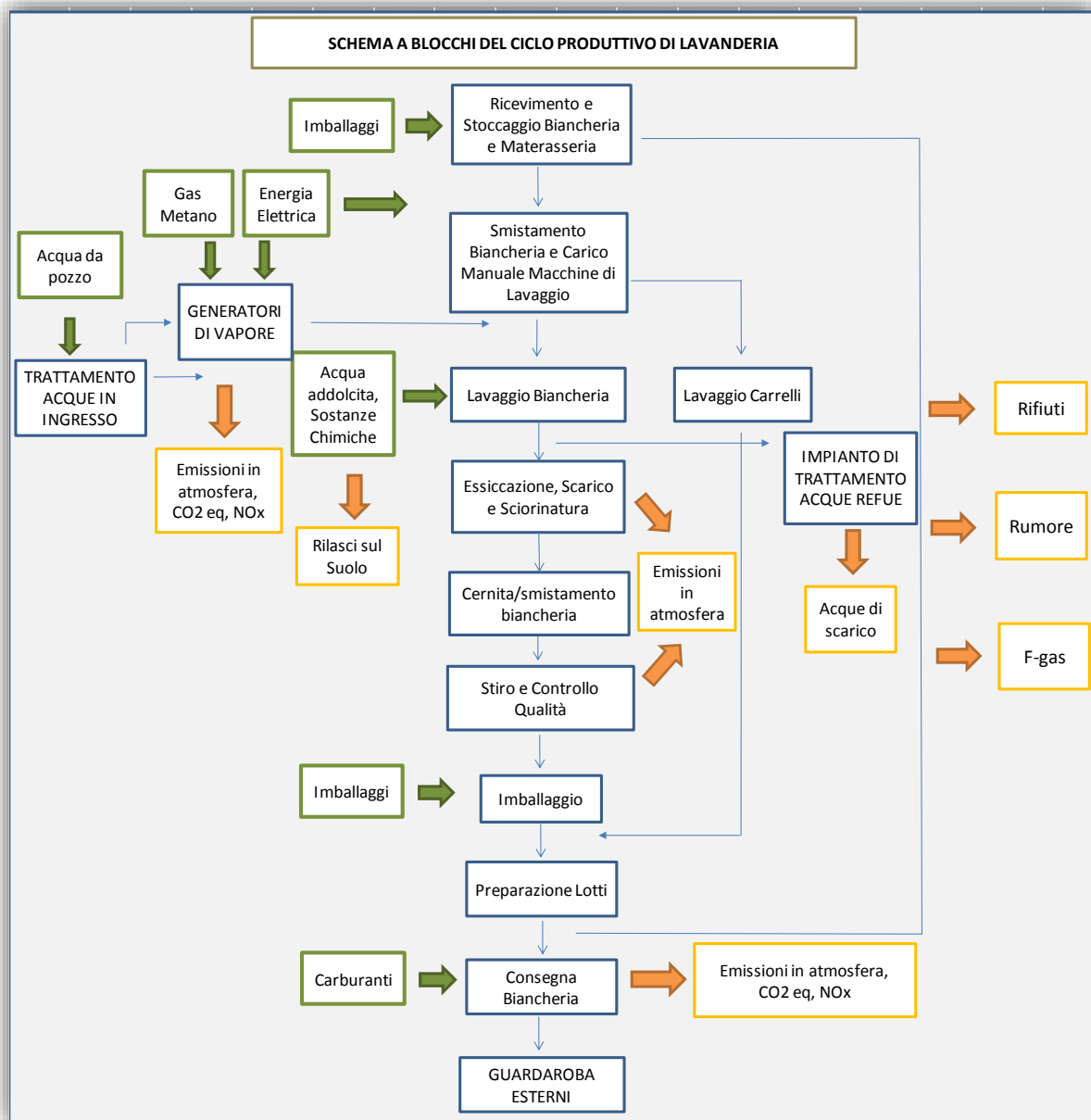


Figura 3. Schema a blocchi del ciclo produttivo di lavanderia e materasseria presso il sito di Castellina di Soragna (PR) ed aspetti ambientali associati in ingresso e uscita.

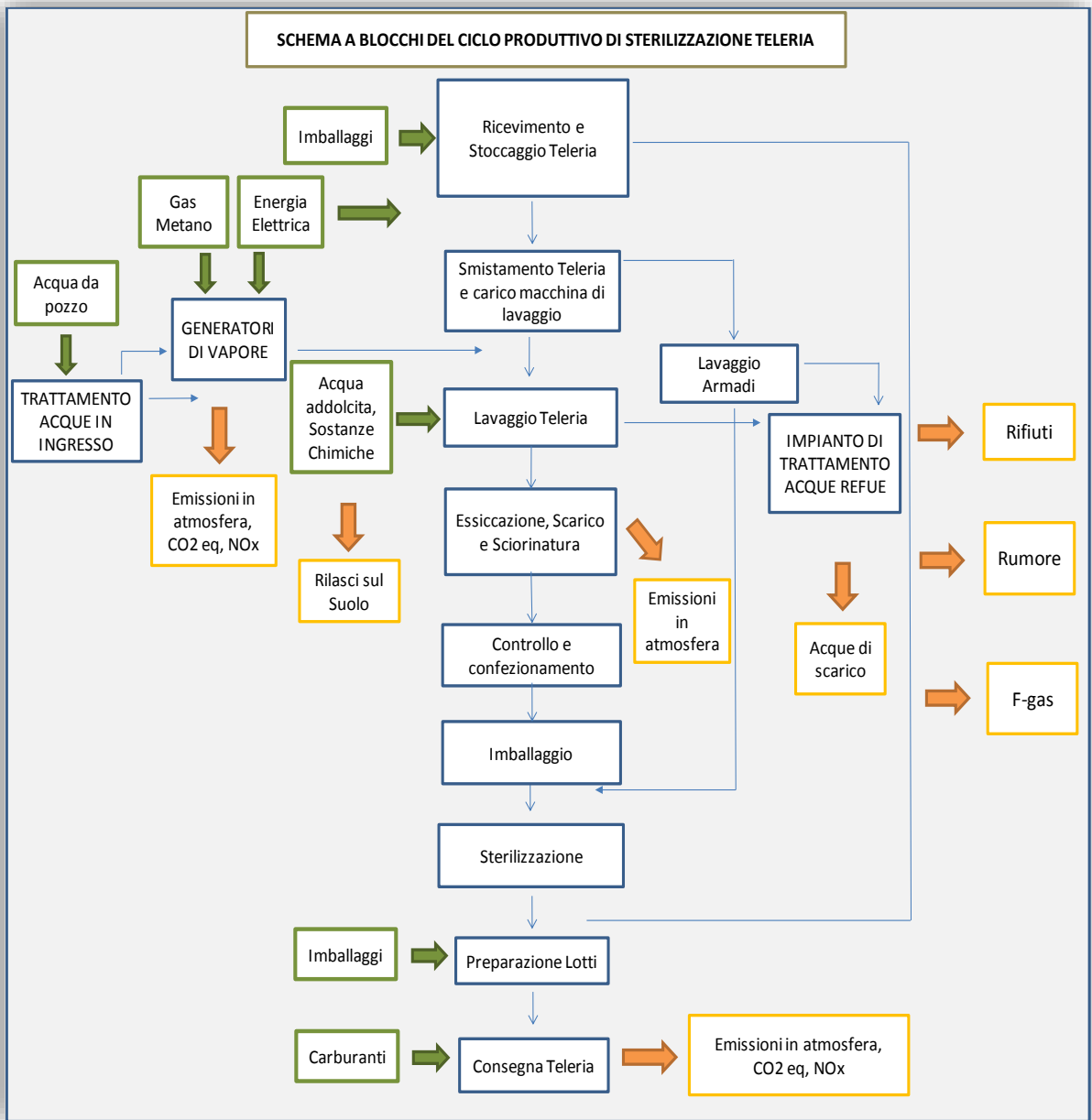


Figura 4. Schema a blocchi del ciclo produttivo della linea di sterilizzazione TTR ed aspetti ambientali associati

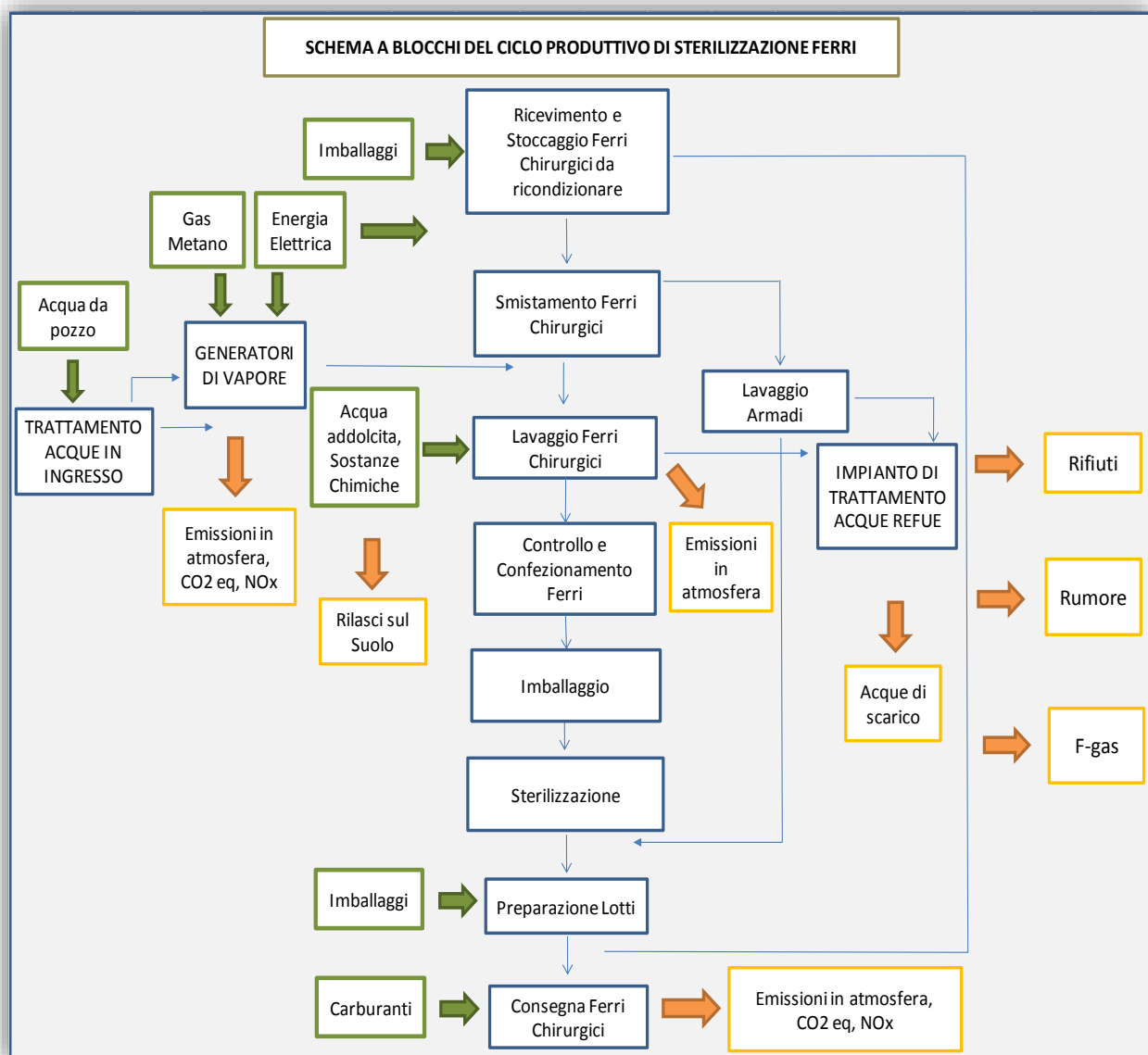


Figura 5. Schema a blocchi del ciclo produttivo della linea di sterilizzazione strumentario chirurgico ed aspetti ambientali associati

Gli aspetti e gli impatti ambientali associati alle attività svolte presso il sito

In riferimento ai risultati della valutazione degli aspetti ambientali significativi associati alle attività svolte presso il sito ed all'analisi ambientale iniziale, si riporta nei paragrafi a seguire un rendiconto sui dati ambientali aggiornati al 31/12/2019. La significatività degli aspetti ambientali è stata valutata applicando la procedura del sistema di gestione integrato aziendale "Identificazione aspetti ambientali e rischi", per la cui descrizione si rimanda del documento di DA Rev. 01 del 09/11/2018, pubblicato sul sito internet aziendale. La suddetta procedura definisce i criteri che sono stati seguiti

al fine di individuare quali aspetti ambientali sono applicabili presso il sito e quali tra questi sono significativi, considerando condizioni operative normali, anomale e di emergenza.

Aspetti ambientali diretti

Come sopra anticipato, nei paragrafi seguenti saranno riportati gli aggiornamenti 2019 dei dati prestazionali associati agli aspetti ambientali diretti ritenuti significativi. Come previsto dal Reg. CE 1221/2009, per tali aspetti ambientali si riportano gli indicatori chiave, costituiti da:

- un dato A che indica il consumo/impatto totale annuo dell'aspetto ambientale;
- un dato B che indica la produzione totale annua dell'organizzazione;
- un dato R che rappresenta il rapporto A/B.

Dal momento la produzione annua dell'organizzazione non è quantificabile mediante l'utilizzo di un'unica grandezza, per il sito di Castellina di Soragna saranno introdotti due differenti "dati B", uno relativo alla produzione annua della linea di lavanderia, materasseria e sterilizzazione di capi tessili, espresso in kg di articoli lavorati e uno relativo alla linea di sterilizzazione strumentario chirurgico, espresso in unità di sterilizzazione ricondizionate ((unità di sterilizzazione, us: parallelepipedo rettangolo di dimensione 300mmx300mmx600mm utilizzato ai fini della sterilizzazione). Per i seguenti aspetti ambientali, gli indicatori chiave saranno pertanto distinti tra le due linee operative.

 <p><i>Utilizzo imballaggi</i></p>	 <p><i>Utilizzo sostanze chimiche</i></p>
 <p><i>Gestione energia e consumi energetici</i></p>	 <p><i>Emissioni in atmosfera</i></p>
 <p><i>Emissioni di gas ad effetto serra</i></p>	 <p><i>Consumi idrici</i></p>

 <p><i>Scarichi di acque reflue</i></p>	 <p><i>Rifiuti speciali</i></p>
 <p><i>Rumore esterno</i></p>	 <p><i>Gestione incendi ed altre emergenze</i></p>
 <p><i>Uso del suolo in funzione della biodiversità.</i></p>	

Utilizzo imballaggi

Presso il sito Servizi Italia di Castellina di Soragna, nelle linee produttive vengono utilizzate differenti tipologie di materiali da imballaggio, utilizzati per il confezionamento della merce in uscita (centrale di sterilizzazione strumentario chirurgico) oppure utilizzati sia per il confezionamento della merce in uscita, sia per la raccolta della biancheria da trattare, in arrivo in stabilimento (lavanderia industriale, materasseria e centrale di sterilizzazione tessili).

Nel primo caso, gli imballaggi consistono in fogli in carta crespata, buste e rotoli piatti in materiale accoppiato carta/film polimerico. Tali imballi sono conformi alla normativa vigente ed alla richiesta di capitolato della Stazione Appaltante, che definisce i requisiti dei beni e servizi oggetto di fornitura da parte del sito.

Nel caso della centrale di sterilizzazione tessili, gli imballaggi utilizzati per il confezionamento e la sterilizzazione in autoclave dei tessuti tecnici consistono in quattro tipologie di articoli: buste in accoppiato carta/film polimerico, buste in tessuto non tessuto (TNT), fogli di carta crespata medicale e film in plastica microforata. Queste tipologie di imballi sono conformi alla normativa vigente ed alla richiesta di capitolato della Stazione Appaltante, che definisce i requisiti dei beni e servizi oggetto di fornitura da parte di Servizi Italia. Per quanto riguarda invece le linee lavanderia industriale e

materasseria, gli imballaggi sono costituiti da film in plastica e da sacchi in polietilene, per i quali, coerentemente con la politica ambientale del Gruppo, il sito si pone da anni l'obiettivo dell'avvio ad attività di recupero presso siti di trattamento rifiuti regolarmente autorizzati, nell'ottica di un processo di miglioramento continuo della performance ambientale. Gli imballaggi che rientrano presso il sito vengono dunque gestiti come rifiuti speciali da imballaggi in plastica ed avviati presso siti di trattamento rifiuti presenti sul territorio, regolarmente autorizzati. Nel corso dell'anno 2019 è stato conseguito l'obiettivo di avviare ad attività di recupero il 100% degli imballaggi in plastica pervenuti in sito, gestiti come rifiuti da imballaggi.

La restante quota di imballaggi utilizzati presso la linea di lavanderia industriale, costituiti da film in polietilene microforato, comprende materiali definiti "vuoti a perdere", trattandosi di imballi per merce in uscita, il cui meccanismo di recupero/smaltimento spetta al cliente. In questo caso, non potendo gestire direttamente l'avvio al recupero di tali materiali inviati al cliente, presso il sito, si mantiene l'impegno verso un uso razionale delle materie prime in plastica, scegliendo di ridurre lo spessore del film in polietilene utilizzato per confezionare la merce in uscita, passando dove possibile dall'utilizzo di un film di spessore 22 micron a film di spessori inferiori. Nel 2019 si registra un utilizzo di tali film per il 96% degli imballi totali (31% 16 micron, 65% 19 micron).

In Tabella 6 è riportato il riepilogo degli imballaggi sopra introdotti, distinti per linea di produzione.

Imballaggi linea lavanderia, materasseria e sterilizzazione tessili	2019	2018	2017	2016
Sacchi in plastica per confezionamento merce in ingresso [t]	97,1	81,6	83,2	72,4
Sacchi in plastica per confezionamento merce in arrivo, avviati al recupero [t]	97,1	58,9	0	0
Plastica avviata ad attività di recupero [%]	100	72	0	0
Imballaggi in carta e cartone [t]	17,0	14,9	17,9	21,8
Carta e cartone avviati ad attività di recupero [%]	100	100	100	100
Film per confezionamento merce in uscita [t]	97,0	100,4	90,2	86,1
Film per confezionamento merce in uscita [g/kg]	8,3	8,6	8,1	8,5
Buste piatte [N]	715.481	676.500	818.500	818.500
Buste in Tessuto Non Tessuto (TNT) [N]	43.802	13.300	40.050	41.200
Fogli carta crespada [N]	70.876	68.250	86.500	77.750

Imballaggi linea sterilizzazione strumentario chirurgico	2019	2018	2017	2016
Rotolo Piatto [N]	157	132	167	288
Fogli in tessuto non tessuto TNT [N]	10.001	5.100	6.000	4.000

Tabella 6. Riepilogo imballaggi anni 2016, 2017, 2018, 2019.

Utilizzo di sostanze chimiche

Nel corso del 2019, tramite azioni di efficientamento, è stato possibile raggiungere per la linea lavanderia un miglioramento nell'utilizzo di prodotti chimici, riducendone il consumo di circa il 12% rispetto al 2018.

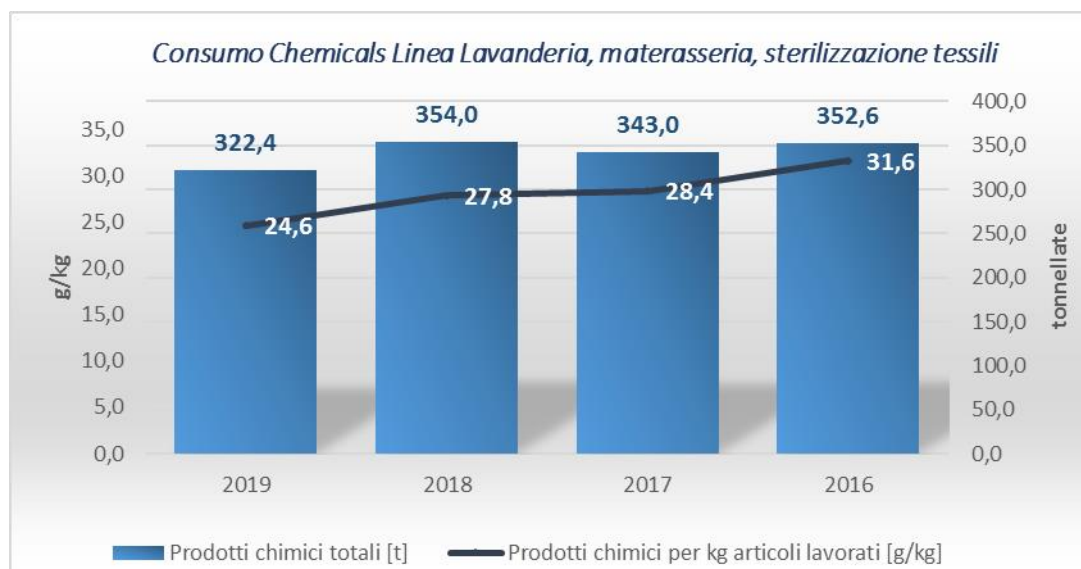


Figura 6. Consumo prodotti chimici 2016 – 2019, linea lavanderia e sterilizzazione tessili

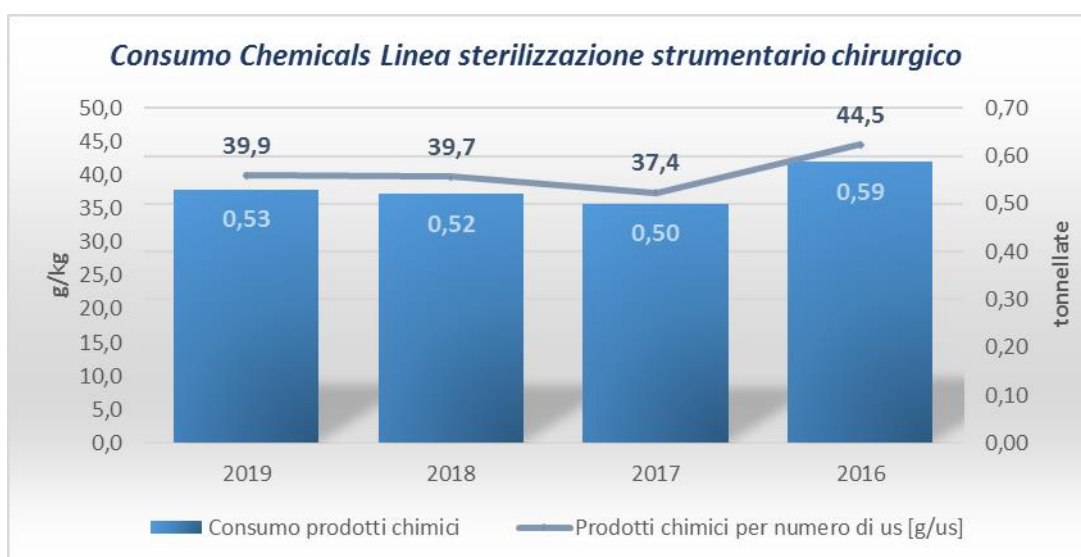


Figura 7. Consumo prodotti chimici 2016 – 2019, linea sterilizzazione strumentario chirurgico

I grafici riportati in Figura 6 e Figura 7 mostrano i consumi di sostanze chimiche, espressi in tonnellate, registrati presso le due linee produttive del sito di Castellina di Soragna dall'anno di esercizio 2016. I grafici riportano inoltre i consumi rapportati rispettivamente per unità di articoli lavorati e per unità di sterilizzazione ricondizionate. In merito agli indicatori, si specifica che le unità utilizzate per il rapporto sono costituite da un mix percentuale dei vari articoli lavorati presso il sito e pertanto i valori g/kg possono subire variazioni a seconda dei programmi di lavaggio specifico per tipologia di articolo. I prodotti chimici sopra quantificati vengono utilizzati per la sanificazione ed il ricondizionamento dei prodotti tessili, dello strumentario chirurgico e dei *roller* e degli armadi con cui vengono movimentati i prodotti diretti al cliente finale. Tra i materassi trattati presso il reparto in questione, una piccola percentuale viene sanificata all'interno di uno specifico macchinario che prevede l'irrorazione degli articoli da trattare con alcol diluito in soluzione acquosa. Dal 2019 sono stati utilizzati per tale trattamento circa 3 mc totali di alcool. Presso il sito, coerentemente con gli obiettivi del Gruppo, nella scelta delle sostanze chimiche sotto forma di miscele vengono favoriti prodotti a ridotto impatto ambientale, che rispettino la maggior parte dei criteri tratti dal Regolamento *Eco-label* e che siano conformi alla normativa vigente ed alla richiesta di capitolato della Stazione Appaltante, che definisce i requisiti dei beni e servizi oggetto di fornitura da parte di Servizi Italia S.p.A. A tal proposito, presso il sito è stata avviata nel corso del 2019 una sperimentazione relativa all'introduzione di un'intera linea di lavaggio certificata Ecolabel. In caso di esito positivo della sperimentazione, la linea di lavaggio Ecolabel verrà applicata almeno al 80% della biancheria trattata.

Si riporta in Tabella 7 il riepilogo dei *chemicals* utilizzati presso il sito produttivo dal 2016 al 2019, suddivisi tra sostanze pure e miscele. La Tabella 7 riporta inoltre l'indicatore dei grammi di *chemicals* utilizzati per kg di articoli lavorati e per unità di sterilizzazione di strumentario chirurgico trattate.

Riepilogo utilizzo sostanze chimiche				
Dettaglio	2019	2018	2017	2016
Intero sito				
Prodotti chimici totali [t]	322,9	354,5	343,5	353,1
Sostanze chimiche pure [t]	233,1	258,1	245,8	253,7
Miscela [t]	89,8	96,5	97,7	99,4
Linea lavanderia, materasseria e sterilizzazione tessili				
Prodotti chimici totali [t]	322,4	354,0	343,0	352,6
Sostanze chimiche pure [t]	233,1	258,1	245,8	253,7

Riepilogo utilizzo sostanze chimiche				
Dettaglio	2019	2018	2017	2016
Miscele [t]	89,3	96,0	97,3	98,8
Articoli lavorati [kg]	13.087.166	12.716.445	12.092.084	11.151.454
Prodotti chimici per kg articoli lavorati [g/kg]	24,6	27,8	28,4	31,6
Linea sterilizzazione strumentario chirurgico				
Prodotti chimici totali [t]	0,53	0,52	0,50	0,59
Sostanze chimiche pure [t]	0	0	0	0
Miscele [t]	0,5	0,52	0,5	0,6
us [n]	13.275	13.084	13.531	13.184
Prodotti chimici per numero di us [g/us]	39,9	39,7	37,4	44,5

Tabella 7. Riepilogo *chemicals* utilizzati presso il sito produttivo di Castellina di Soragna negli anni 2016 - 2019.

Gestione dell'energia e consumi energetici

Dal novembre 2017 l'avvio di un impianto di cogenerazione per la produzione di energia termica ed elettrica ha consentito di produrre autonomamente circa il 75% di energia elettrica necessaria al sito produttivo.

Presso il sito di Castellina di Soragna, la Direzione di Servizi Italia si pone obiettivi finalizzati a garantire gli interventi, le procedure e quanto altro necessario per promuovere l'uso razionale dell'energia. Presso il sito quindi, dove i principali consumi energetici riguardano energia elettrica e gas naturale, l'azione del management tecnico aziendale è volta alla razionalizzazione dei consumi di tali risorse, tramite acquisti di nuove attrezzature ed impianti o anche valutando modifiche agli impianti già attivi, nell'ottica del risparmio energetico e nel rispetto della normativa. A tal scopo, i servizi tecnici aziendali sono supportati dall'Energy Manager, il tecnico responsabile per la conservazione e l'uso razionale dell'energia, nominato da Servizi Italia ai sensi dell'art.19 della Legge 10/91. Servizi Italia rientra tra le aziende operanti nel settore industriale che all'anno registrano consumi di energia superiori a 10.000 tonnellate equivalenti di petrolio (TEP) e, in quanto tali, tenute alla nomina di tale figura tecnica. L'Energy Manager, oltre a supportare lo staff tecnico aziendale nell'individuazione delle azioni finalizzate all'uso razionale dell'energia, come previsto dall'art. 19 della Legge 10/91, deve

Servizi Italia S.p.A. – Sito produttivo di Castellina di Soragna (PR) - Dichiarazione Ambientale - Aggiornamento 2019

Pag. 28 a 58

inoltre assicurare la predisposizione di bilanci energetici in funzione anche dei parametri economici e degli usi energetici finali e predisporre i dati energetici necessari per la comunicazione obbligatoria annuale al FIRE (Federazione Italiana per l'uso Razionale dell'Energia) in occasione della presentazione della nomina stessa.

Servizi Italia inoltre, ai sensi del D.lgs. 102/2014, effettua periodicamente le diagnosi energetiche per i propri stabilimenti produttivi, tra cui il sito di Castellina di Soragna, il cui ultimo aggiornamento è stato effettuato nel corso del 2019. Tali documenti hanno a loro volta un'importante valenza come studio approfondito di efficienza energetica, di analisi delle inefficienze e di individuazione delle azioni correttive adeguate, offrendo un ulteriore supporto allo staff tecnico per la pianificazione di interventi proposti da esperti di gestione energetica certificati.

Infine, nel corso del 2019 presso il sito in oggetto è stato implementato un sistema di gestione dell'energia in conformità alla norma UNI EN ISO 50001:2018, per il quale è stato avviato l'iter di certificazione da parte di ente terzo.

Presso il sito, attualmente non è prodotta direttamente energia da fonti rinnovabili, ma è presente da fine novembre 2017 un impianto di cogenerazione per l'autoproduzione di energia elettrica. I consumi energetici totali di sito sono dunque associati a:

- energia elettrica di rete, utilizzata per l'alimentazione dei macchinari produttivi e per l'illuminazione degli ambienti lavorativi, degli uffici e degli spogliatoi. L'energia elettrica di rete acquistata dal gestore da gennaio a giugno 2019 proviene da fonti rinnovabili per circa il 13%, mentre da luglio a dicembre per il 17,9%;
- energia elettrica autoprodotta, che costituisce circa il 75% dell'energia elettrica necessaria al sito produttivo (Figura 8).
- gas metano, utilizzato per l'alimentazione degli impianti termici che generano il vapore destinato agli impianti produttivi.

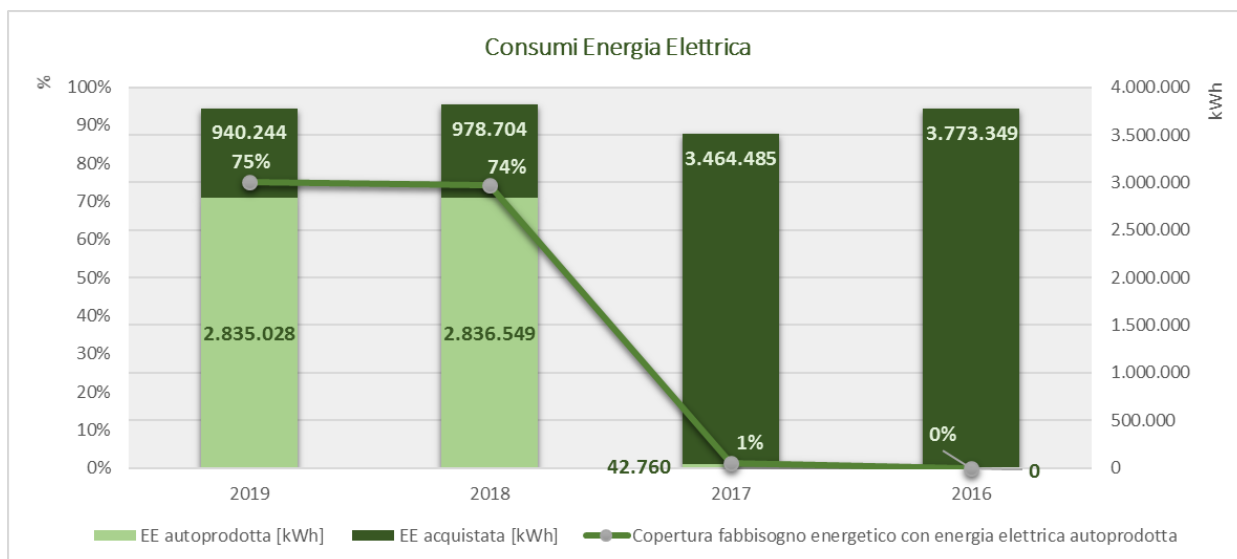


Figura 8. Consumi di energia elettrica di rete/energia autoprodotta di sito

Per poter quantificare il consumo energetico totale del sito, entrambe le grandezze sono convertite in GJ per poter essere sommate, utilizzando i coefficienti di conversione annualmente aggiornati e pubblicati dal DEFRA (Department for Environment, Food and Rural Affairs). I grafici riportati in Figura 9 e in Figura 10 mostrano i consumi energetici totali, espressi in GJ, registrati presso il sito dall'anno di esercizio 2016 al 2019. I grafici riportano inoltre i consumi rapportati rispettivamente per unità di articoli lavorati e per unità di sterilizzazione ricondizionata.

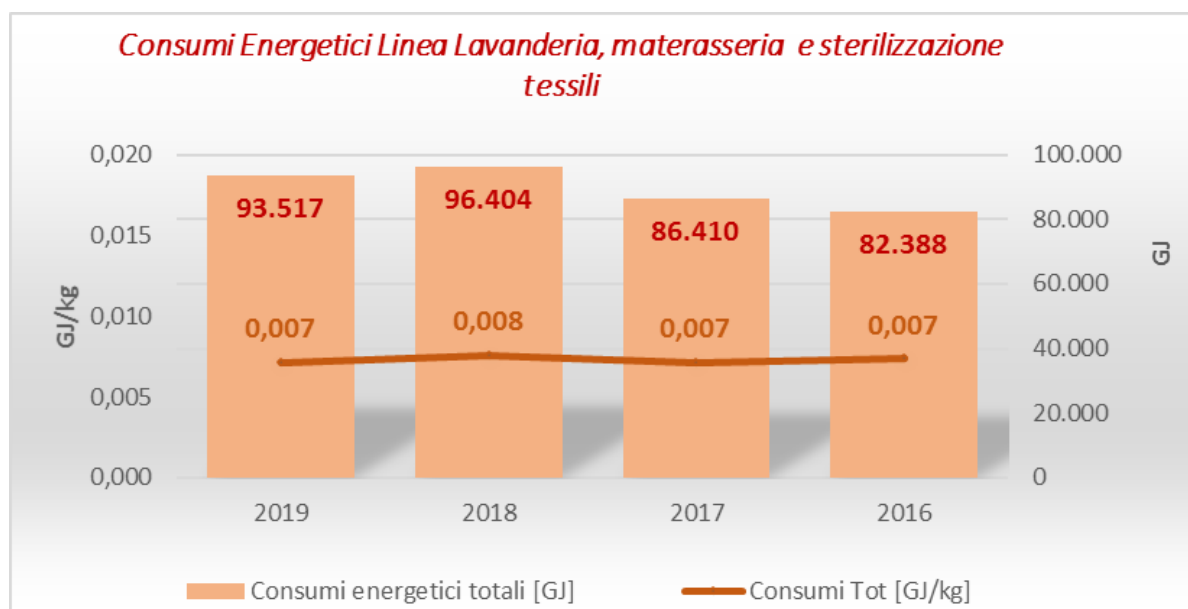


Figura 9. Consumi energetici totali 2016 – 2019, linea lavanderia, materasseria e sterilizzazione tessili

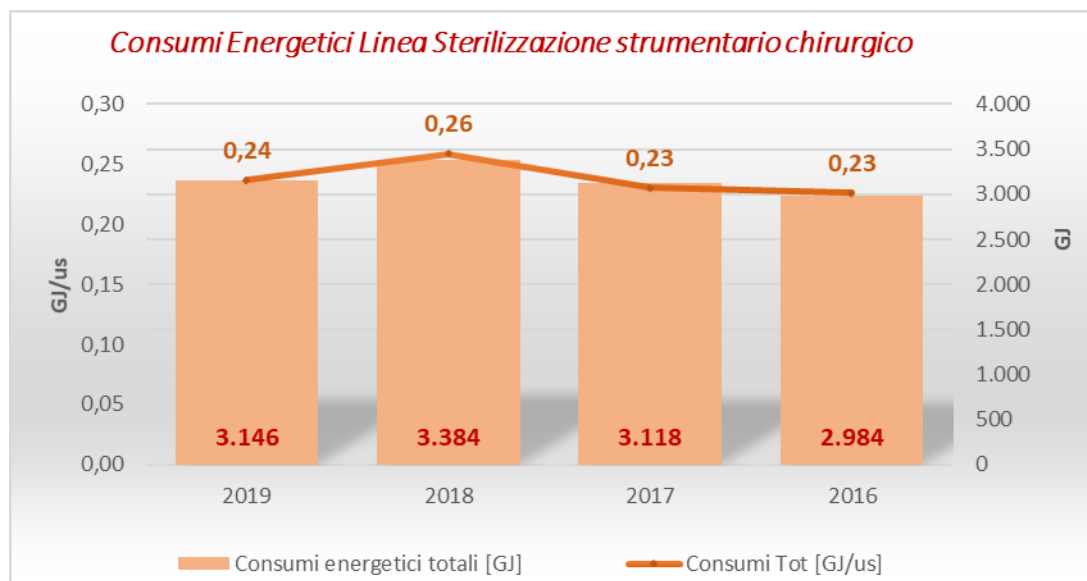


Figura 10. Consumi energetici totali 2016 – 2019, linea sterilizzazione strumentario chirurgico

Si riporta in Tabella 8 il dettaglio dei consumi energetici sopra illustrati, rilevati dall'anno di esercizio 2016. Osservando i valori riportati in tabella si rileva nel primo semestre 2018 una sensibile riduzione dell'energia elettrica acquistata dalla rete nazionale, a seguito dell'avvio da novembre 2017 dell'impianto di cogenerazione ed un conseguente aumento nel consumo del gas naturale, che alimenta l'impianto. I consumi energetici sono ripartiti tra le differenti linee produttive in base a percentuali di consumo specifico per attività, rilevate dall'impianto di cogenerazione.

Consumi Energetici				
Fonte energetica	2019	2018	2017	2016
Intero sito				
Gas Metano [Smc]	2.591.080	2.652.561	2.087.160	1.946.762
Gas Metano [GJ]	93.279	96.248	77.496	72.283
Energia Elettrica di rete [KWh]	940.244	978.704	3.310.174	3.609.267
Energia Elettrica di rete [GJ]	3.385	3.523	11.917	12.993
Energia Elettrica autoprodotta [KWh]	2.958.066	2.964.671	42.760	0
Totale [GJ]	96.664	99.772	89.413	85.277
Linea lavanderia, materasseria e sterilizzazione tessuti				
Gas Metano [Smc]	2.507.290	2.563.836	2.019.540	1.883.394
Gas Metano [Smc/kg]	0,19	0,20	0,17	0,17
Energia Elettrica di rete [kWh]	904.132	937.443	3.173.499	3.460.384
Energia Elettrica [kWh/kg]	0,07	0,07	0,26	0,31

Consumi Energetici				
Fonte energetica	2019	2018	2017	2016
Consumi totali [GJ]	93.517	96.404	86.410	82.388
Consumi totali [GJ/kg]	0,007	0,008	0,007	0,007
Articoli lavorati [kg]	13.087.166	12.716.445	12.092.084	11.151.454
Linea Sterilizzazione strumentario chirurgico				
Gas Metano [Smc]	83.791	89.165	70.216	65.510
Gas Metano [Smc/us]	6,31	6,81	5,19	4,97
Energia Elettrica [kWh]	36.111	41.260	141.881	153.114
Energia Elettrica [kWh/us]	2,72	3,15	10,4	11,61
Consumi totali [GJ]	3.146	3.384	3.118	2.984
Consumi totali [GJ/us]	0,24	0,26	0,23	0,23
Us [n]	13.275	13.084	13.531	13.184

Tabella 8. Consumi energetici associati ad energia elettrica e gas metano 2016 - 2019. Gli indicatori dei mc di metano e kWh utilizzati per unità lavorata, sono calcolati rispettivamente sul totale degli articoli lavorati e sul totale delle unità di sterilizzazione trattate, senza distinzione per tipologia di articolo o programma di lavaggio. I valori degli indicatori possono dunque subire variazioni a seconda dei programmi di lavaggio specifici per tipologia di articolo.

Emissioni in atmosfera

Un altro aspetto ambientale applicabile e significativo consiste nelle emissioni in atmosfera. Il sito produttivo di Castellina di Soragna è autorizzato alle emissioni in atmosfera con Autorizzazione Unica Ambientale (AUA) n.2/2014, integrata da AUA n.21/2017. Tale AUA ricomprende un totale di 48 punti emissivi, tra cui cinque punti, soggetti ad autocontrolli annuali sui parametri caratteristici dell'impianto collegato. Per una descrizione completa del quadro emissivo del sito si rimanda al documento di Dichiarazione Ambientale Rev. 1 del 09/11/2018.

Si riportano in Tabella 9 i valori dei parametri rilevati a seguito dei campionamenti ai camini effettuati dal 2016. I valori dei parametri prescritti risultano ampiamente entro i limiti normativi.

Emissione	Tipologia Emissione	Inquinanti da ricercare	Unità di misura	Limiti	Valori rilevati			
					2019	2018	2017	2016
E01	Generatore di Vapore	NO _x	[mg/Nmc]	350	164,9	151,8	234,1	206,2
E01	Generatore di Vapore	CO	[mg/Nmc]	100	6,28	1,29	1,01	1,3

Emissione	Tipologia Emissione	Inquinanti da ricercare	Unità di misura	Limiti	Valori rilevati			
					2019	2018	2017	2016
E41	Generatore di Vapore	NO _x	[mg/Nmc]	350	191,5	150,1	188,9	146,0
E41	Generatore di Vapore	CO	[mg/Nmc]	100	84,6	0,89	1,76	3,1
E40	Impianto abbattimento Polveri	Materiale Particellare	[mg/Nmc]	5	0,54	0,69	0,72	0,91
E42	Scrubber Materassi	S.O.V. (come C totale)	[mg/Nmc]	100	16,7	22,6	19,0	9,79
E46	Cogeneratore	NO _x	[mg/Nmc]	250	219,3	216,5	216,7	Non attivo
E46	Cogeneratore	CO	[mg/Nmc]	300	238,9	225,4	170,7	Non attivo

Tabella 9. Valori dei parametri rilevati presso i punti di emissione soggetti a campionamento dal 2016 al 2019.

Tra i parametri sopra riportati, si ritiene che il più significativo sia il parametro NO_x. In base ai valori analitici rilevati durante i monitoraggi effettuati dal laboratorio accreditato ed al totale delle ore di funzionamento degli impianti a regime presso il sito, è possibile quantificare i valori di emissione totale di NO_x¹ espressi in tonnellate, come riportato in Tabella 10. In base alla ripartizione dei consumi di gas naturale che alimenta gli impianti, è anche possibile quantificare l'indicatore di tonnellate di NO_x emesse in atmosfera rispettivamente per unità di articoli lavorati e per unità sterili ricondizionate. I valori mostrano un aumento dal 2016 al 2019, a seguito dell'avvio dell'impianto di cogenerazione dal novembre 2017.

Emissione totale NO _x	2019	2018	2017	2016
Sito produttivo				
Totale [t/anno]	5,8	4,7	3,9	3,5
Linea lavanderia, materasseria e sterilizzazione tessuti				
Totale [t/anno]	5,6	4,5	3,9	3,3
Totale [t/kg]	4,2*10 ⁻⁷	3,5*10 ⁻⁷	3,2*10 ⁻⁷	2,9*10 ⁻⁷
Linea sterilizzazione strumentario chirurgico				
Totale [t/anno]	0,2	0,2	0,1	0,1
Totale [t/us]	15,1*10 ⁻⁶	15,2*10 ⁻⁶	7,4*10 ⁻⁶	7,6*10 ⁻⁶

Tabella 10. Valori di emissione NO_x presso il sito produttivo

¹ Il quantitativo di emissioni di NO_x è stato stimato sulla base del flusso di massa evinto nelle analisi puntuali di stabilimento proporzionato all'utilizzo orario delle caldaie.

Emissioni di gas ad effetto serra

L'installazione di un impianto di cogenerazione per la produzione di energia termica ed elettrica ha consentito di ridurre nel 2019 le emissioni annuali di gas ad effetto serra di circa il 5,9% rispetto al 2016.

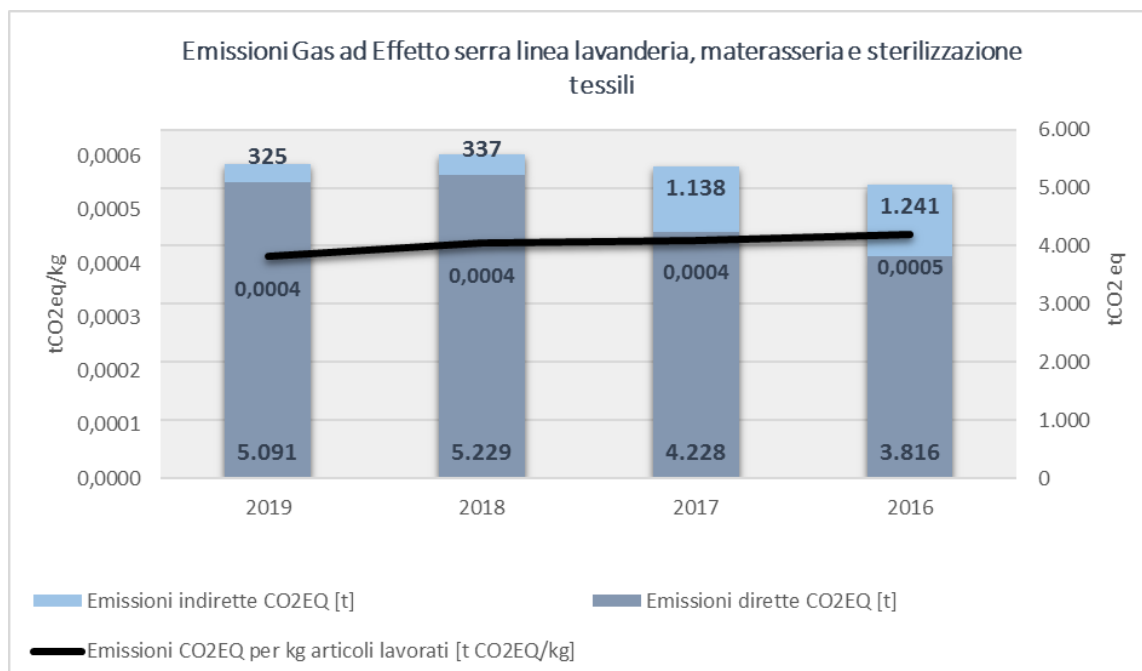


Figura 11. Emissioni di gas ad effetto serra (CO_{2eq}) 2016 – 2019, linea lavanderia, materasseria e sterilizzazione tessili

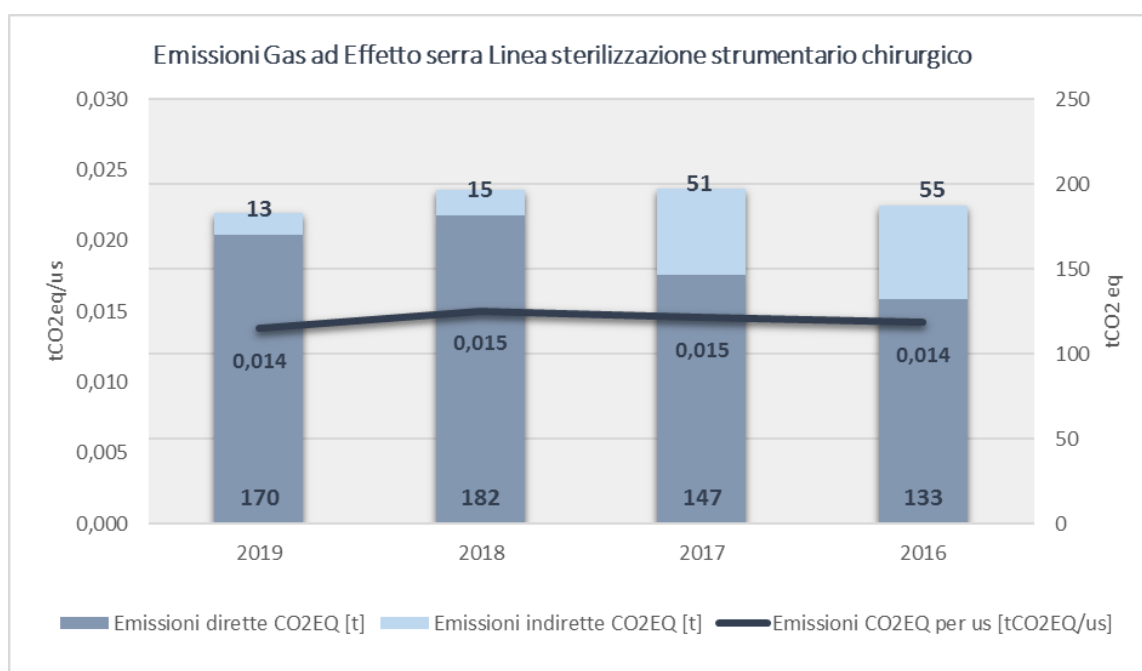


Figura 12. Emissioni di gas ad effetto serra (CO_{2eq}) 2016 – 2019, linea sterilizzazione strumentario chirurgico

Il principale gas ad effetto serra emesso in atmosfera per le attività svolte presso il sito produttivo in oggetto consiste nell'anidride carbonica (CO₂). La CO₂ prodotta è correlata al consumo di combustibili in maniera diretta ed indiretta. Oltre alla CO₂ è possibile valorizzare anche il contributo di altri gas ad effetto serra, calcolando l'indicatore di CO₂ equivalente, misura che esprime l'impatto sul riscaldamento globale di una certa quantità di gas serra rispetto alla stessa quantità di anidride carbonica, il cui effetto è assunto pari a 1.

Le emissioni di CO₂ equivalente quantificate si suddividono in:

- Emissioni dirette, imputabili alla combustione di metano ai fini produttivi, all'utilizzo di combustibili fossili per il rifornimento di veicoli di trasporto ed alle perdite di gas serra dagli impianti, ad esempio di condizionamento;
- Emissioni indirette, derivanti dalla generazione di elettricità, calore e vapore importati e consumati dall'organizzazione; l'importatore è indirettamente responsabile per le emissioni generate dal fornitore per la produzione dell'energia richiesta.

Parallelamente al controllo dei consumi dei combustibili utilizzati per il proprio *business* in maniera diretta ed indiretta, l'impegno del Gruppo presso il sito è volto alla costante riduzione e controllo delle emissioni di CO₂ equivalente.

I grafici riportati in Figura 11 e Figura 12 mostrano le tonnellate di CO₂ equivalente prodotte presso il sito, sia in maniera diretta (combustione di gas metano negli impianti termici), sia in maniera indiretta (acquisto di energia elettrica di rete da fornitore terzo). Il grafico riporta inoltre l'andamento delle tonnellate di CO_{2eq} prodotte rispettivamente per kg di articoli lavorati e per unità di sterilizzazione ricondizionata. Il dettaglio dei valori è riportato in Tabella 11.

Per la valorizzazione delle tonnellate di anidride carbonica equivalente dirette sono stati utilizzati coefficienti pubblicati da DEFRA, mentre per la valorizzazione delle tonnellate di anidride carbonica equivalente indirette sono stati considerati i coefficienti di conversione TERNA, location based.

EMISSIONI CO ₂ EQ				
Tipologia	2019	2018	2017	2016
Intero sito				
Emissioni dirette CO ₂ EQ [t]	5.261	5.411	4.375	3.949
Emissioni indirette CO ₂ EQ [t]	338	351	1.188	1.296
Totale emissioni CO ₂ EQ [t]	5.599	5.763	5.563	5.245
Linea lavanderia, materasseria e sterilizzazione tessili				
Emissioni dirette CO ₂ EQ [t]	5.091	5.229	4.228	3.816
Emissioni indirette CO ₂ EQ [t]	325	337	1.138	1.241
Totale emissioni CO ₂ EQ [t]	5.416	5.566	5.366	5.057
Articoli lavorati [kg]	13.087.166	12.716.445	12.092.084	11.151.454
Emissioni CO ₂ EQ per kg biancheria [t CO ₂ EQ/kg]	4,1*10 ⁻⁴	4,3*10 ⁻⁴	4,4*10 ⁻⁴	4,5*10 ⁻⁴
Linea sterilizzazione strumentario chirurgico				
Emissioni dirette CO ₂ EQ [t]	170	182	147	133
Emissioni indirette CO ₂ EQ [t]	13	15	51	55
Totale emissioni CO ₂ EQ [t]	183	197	197	187
Unità di sterilizzazione [us]	13.275	13.084	13.531	13.184
Emissioni CO ₂ EQ per us [t/us]	1,4*10 ⁻²	1,5*10 ⁻²	1,5*10 ⁻²	1,4*10 ⁻²

Tabella 11. Tonnellate di CO₂EQ emesse presso il sito produttivo dal 2016 al 2019

Altri gas ad effetto serra: gas fluorurati (f-gas)

Presso il sito produttivo di Castellina di Soragna (PR) sono presenti sei impianti contenenti circa 293 kg di gas fluorurati, corrispondenti a 566 tonnellate di CO₂ equivalente. Le tonnellate di CO₂ equivalente sono state valorizzate moltiplicando la quantità di gas refrigerante in tonnellate per il GWP (*Global Warming Potential*) caratteristico della tipologia di gas. Dal 2016 al 2019 non sono state rilevate fughe di gas fluorurati dagli impianti presenti presso il sito. Per il dettaglio degli impianti contenenti gas fluorurati si rimanda al documento di DA Rev. 1 del 09/11/2018.

Consumi idrici

Presso il sito produttivo di Castellina di Soragna l'approvvigionamento idrico per le attività e per i processi del *business* costituisce un aspetto ambientale significativo. Per questo motivo l'impegno è costantemente mirato alla razionalizzazione dei consumi delle risorse idriche e soprattutto al recupero della risorsa.

L'acqua per l'uso civile utilizzata presso il sito produttivo di Castellina di Soragna proviene dall'acquedotto comunale, mentre l'acqua ad uso industriale viene attinta da due pozzi, secondo concessione idrica, rilasciata da ARPAE, con determinazione 5390 del 22/11/2019, che unifica due precedenti concessioni distinte ed amplia i volumi totali di emungimento annuale fino a un massimo di 360.000 mc.

Nel corso del 2019 tramite azioni di efficientamento è stato possibile ridurre rispetto al 2018 i consumi idrici del 9,9% per kg di articoli lavorati e del 5,2% per unità di sterilizzazione.

Si riportano in Tabella 12 i consumi di acqua distinti tra uso civile ed uso industriale, registrati presso il sito produttivo di Castellina di Soragna dall'anno di esercizio 2016 al 2019.

Oltre ai consumi totali di sito, la Tabella 12 mostra i consumi idrici ripartiti tra le due linee produttive, stimati in base alla richiesta idrica teorica dei singoli macchinari di lavaggio.

I valori comprendono tutte le componenti di acqua necessaria in ingresso del ciclo produttivo (es. alimento generatori di vapore, alimento macchine di lavaggio tessili e ferri, alimento macchine di lavaggio carrelli). Si riporta inoltre l'indicatore dei litri di acqua utilizzati per unità lavorata.

Riepilogo Consumi Idrici per uso industriale e civile				
Dettaglio	2019	2018	2017	2016
Intero sito				
ACQUA uso industriale da pozzo [mc]	241.640	260.449	214.243	217.369
ACQUA uso civile da acquedotto [mc]	6.618	5.873	2.258	3.979
ACQUA totale [mc]	248.258	266.322	216.501	221.348
Linea lavanderia, materasseria e sterilizzazione tessili				
ACQUA per uso industriale da pozzo [mc]	238.386	257.076	211.741	214.880

Articoli lavorati [kg]	13.087.166	12.716.445	12.092.084	11.151.454
Acqua per kg biancheria [l/kg]	18,2	20,2	17,5	19,3
Linea sterilizzazione strumentario chirurgico				
ACQUA per uso industriale da pozzo [mc]	3.254	3.373	2.502	2.489
Unità di sterilizzazione [N]	13.275	13.084	13.531	13.184
Acqua per us [l/us]	245,2	258,0	252,4	256,3

Tabella 12. Riepilogo dei consumi idrici registrati presso il sito industriale e presso le singole linee produttive. Gli indicatori di consumo idrico per unità lavorata sono calcolati rispettivamente sul totale degli articoli lavorati e sul totale delle unità di sterilizzazione trattate, senza distinzione per tipologia di articolo o programma di lavaggio. I valori degli indicatori possono dunque subire variazioni a seconda dei programmi di lavaggio specifici per tipologia di articolo.

Scarichi di acque reflue

Un altro aspetto ambientale applicabile e significativo presso consiste negli scarichi delle acque reflue decadenti dai processi produttivi. L'impegno dello staff tecnico, coerentemente con la politica ambientale del Gruppo è rivolto da anni verso il controllo della quantità e qualità degli effluenti liquidi derivanti dall'attività, nel rispetto della normativa cogente e del sistema di gestione ambientale.

La lavanderia industriale Servizi Italia di Castellina di Soragna è dotata di titolo abilitativo allo scarico delle acque reflue in corpo idrico superficiale, rilasciato con Autorizzazione Unica Ambientale (AUA) n.2/2014, integrata da AUA n. 21/2017. Tramite il suddetto atto, la lavanderia è autorizzata a scaricare in corpo idrico superficiale i propri reflui, previo opportuno processo di depurazione di tipo fisico – chimico - biologico, in conformità ai valori previsti alla tabella 3 dell'allegato 5 alla parte III del D.lgs 152/06. Come prescritto dal suddetto titolo autorizzativo, le acque reflue sono soggette ad un controllo analitico annuale, i cui risultati devono essere trasmessi ad ARPAE. Oltre alle analisi richieste dal provvedimento autorizzativo, vengono effettuate periodicamente anche analisi chimiche su parametri rappresentativi in base alle caratteristiche del ciclo produttivo e confrontati con i valori previsti dalla tabella 3 dell'allegato 5 alla parte III del D.lgs 152/06, in modo da monitorare costantemente l'efficacia depurativa dell'impianto di trattamento acque reflue. Si riportano di seguito in Tabella 13 i valori dei parametri rappresentativi per l'attività in questione rilevati a seguito delle analisi effettuate da laboratorio accreditato sulle acque di scarico in uscita dall'impianto di depurazione e dirette in corpo idrico superficiale dal 2016.

Parametri	u.m.	Limiti (*)	2019	2018	2017	2016
pH	Unità pH	5,5 - 9,5	8,00	8,46	8,43	8,39
Odore	[-]	[-]	Non molesto	Non molesto	Non molesto	Non molesto
Colore	[-]	[-]	Non percettibile	Non percettibile	Non percettibile	Non percettibile
Materiali grossolani	mg/L	0	Assenti	Assenti	Assenti	Assenti
Solidi sospesi totali	mg/L	80	2,5	18,0	12	12
Richiesta biochimica di ossigeno (BOD ₅)	mg O ₂ /L	40	5,0	12	< 1	10
Richiesta chimica di ossigeno (COD)	mg O ₂ /L	160	25,0	48	23	33
Alluminio	mg/L	1	0,4	0,1	< 0,1	0,3
Arsenico tot	mg/L	0,5	< 0,01	0,01	< 0,01	< 0,01
Cromo tot	mg/L	2	< 0,05	< 0,05	< 0,05	< 0,05
Cromo esavalente	mg/L	0,2	< 0,03	< 0,03	< 0,03	< 0,03
Ferro tot	mg/L	2	0,45	0,32	0,10	0,39
Manganese tot	mg/L	2	0,10	0,048	0,14	0,034
Mercurio	mg/L	0,005	< 0,0004	< 0,0004	< 0,0004	< 0,0004
Nichel tot	mg/L	2	< 0,05	< 0,05	< 0,05	< 0,05
Piombo tot	mg/L	0,2	< 0,05	< 0,05	< 0,05	< 0,05
Rame tot	mg/L	0,1	< 0,05	< 0,05	< 0,05	< 0,05
Zinco tot	mg/L	0,5	0,24	0,22	0,09	0,11
Azoto ammoniacale (come NH ₄)	mg/L	15	< 2,0	< 2,0	< 2,0	< 2,0
Azoto nitroso (come N)	mg/L	0,6	0,27	0,51	0,34	0,25
Azoto nitrico (come N)	mg/L	20	4,13	0,73	0,84	0,64
Cianuri	mg/L	0,5	< 0,01	< 0,01	< 0,01	< 0,01
Cloro attivo libero	mg/L	0,2	< 0,05	< 0,05	< 0,05	< 0,05
Cloruri	mg/L	1200	983	608	732,8	765,4
Fosforo tot	mg/L	10	1,45	1,0	1,4	1,0
Solfati	mg/L	1000	51,4	12,7	51,4	70,7
Grassi ed oli animali e vegetali	mg/L	20	< 2,0	2,0	< 2,0	< 2,0
Idrocarburi totali	mg/L	5	< 1,0	2,5	1,5	0,5
Tensioattivi anionici	mg/L	-	0,28	0,3	0,3	0,3
Tensioattivi cationici	mg/L	-	< 0,2	< 0,2	0,2	< 0,2
Tensioattivi non ionici	mg/L	-	< 0,2	0,3	0,2	< 0,2
Tensioattivi totali	mg/L	2	0,282	0,6	0,7	0,3
Escherichia Coli	UFC/100 ml	5.000	1.000	800	180	59
Saggio tossicità acuta	% Microrganismi mobili	Microrganismi mobili 50% accettabili	Microrganismi mobili 100% accettabili	Microrganismi mobili 100% accettabili	Microrganismi mobili 100% accettabili	Microrganismi mobili 100% accettabili
Somma solventi organici aromatici	mg/L	0,2	< 0,01	< 0,01	< 0,01	< 0,01
Somma solventi organici azotati	mg/L	0,1	< 0,01	< 0,01	< 0,01	< 0,01
Somma solventi organici volatili	mg/L	1	< 0,1	< 0,1	< 0,1	< 0,1

Tabella 13. Risultati dei referti analitici sui campioni di acque di scarico in uscita dall'impianto di depurazione e dirette in corpo idrico superficiale, effettuati da laboratorio accreditato per gli anni 2016 - 2019. (*) Limiti tab. 3 allegato V parte III D.lgs 152/06, colonna acque superficiali

Dai dati riportati in tabella è possibile rilevare che i parametri ricercati rispettano ampiamente i limiti prescritti dalla normativa (tabella 3 dell'allegato V alla parte III, colonna scarichi in corpo idrico superficiale, D.lgs 152/06).

Tramite i contatori volumetrici presenti allo scarico è possibile quantificare i volumi totali di acque scaricate, come riportato in Tabella 14.

Volumi di acque scaricate in corpo idrico superficiale				
Dettaglio	2019	2018	2017	2016
Intero sito				
ACQUA totale scaricata	175.626	173.859	143.897	148.716
Linea lavanderia, materasseria e sterilizzazione tessili				
ACQUA scaricata [mc]	173.261	171.607	142.217	147.013
Acqua scaricata per kg biancheria [l/kg]	13,2	13,5	11,8	13,2
Linea sterilizzazione strumentario chirurgico				
ACQUA scaricata [mc]	2.365	2.252	1.680	1.703
Acqua scaricata per us [l/us]	178,2	172,1	124,2	129,2

Tabella 14. Volumi totali di acque scaricate in corpo idrico superficiale previo trattamento in impianto di depurazione di tipo fisico chimico biologico.

Rispetto all'acqua prelevata (Tabella 12), si ha una riduzione dei volumi in scarico pari in media a circa il 32%, associata sia ad interventi di recupero acqua di processo sia alla componente fisiologica di evaporazione acqua durante i cicli di essiccazione e stiro biancheria.

Rifiuti speciali

Nel corso del 2019 è stato avviato ad attività di recupero il 65% dei rifiuti speciali prodotti presso il sito, pari a 217 tonnellate di materiali costituiti prevalentemente da acciaio, carta, plastica, legno ed apparecchiature elettriche/elettroniche.

Solo lo 0,9% dei rifiuti speciali prodotti presso il sito è costituito da rifiuti speciali pericolosi.

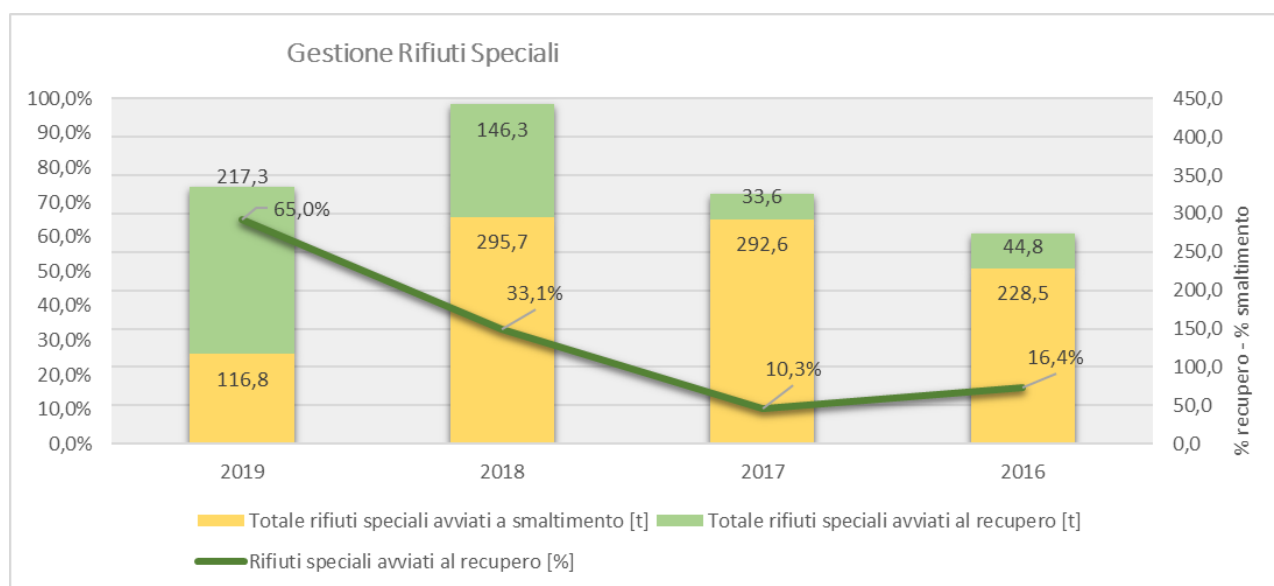


Figura 13. Volumi rifiuti speciali 2016 – 2019.

La produzione di rifiuti speciali rientra tra gli aspetti ambientali ritenuti significativi per il sito, dal punto di vista dei volumi prodotti. Coerentemente con la politica del Gruppo, viene privilegiato, ove possibile, l'avvio al recupero piuttosto che allo smaltimento dei rifiuti generati durante i cicli produttivi, con l'impegno di selezionare con la massima accuratezza i fornitori del servizio di smaltimento/recupero finale. Si riporta in

Tabella 15 il dettaglio dei volumi dei rifiuti speciali prodotti e smaltiti presso le due linee produttive del sito di Castellina di Soragna, distinti per categoria di appartenenza tra rifiuti pericolosi e rifiuti non pericolosi. In

Tabella 15 è inoltre riportata la percentuale dei rifiuti avviati a recupero piuttosto che a smaltimento, considerando che l'attività di recupero è fortemente condizionata dalla natura del rifiuto stesso. Osservando i valori riportati in tabella si rileva nel primo semestre 2018 un aumento della percentuale

di rifiuti avviati a recupero rispetto agli anni 2016 e 2017, in coerenza con l'obiettivo di miglioramento specifico di sito teso a favorire laddove possibile l'avvio dei rifiuti da imballaggio ad attività di recupero presso i centri autorizzati. Nel corso del 2019 è stata raggiunta una percentuale di recupero dei rifiuti speciali prodotti presso il sito pari al 65% sui volumi totali (Figura 13).

Riepilogo rifiuti speciali				
Dettaglio	2019	2018	2017	2016
Intero sito				
Totale rifiuti speciali prodotti [t]	331,4	440,6	323,2	281,0
Totale rifiuti speciali conferiti [t]	334,2	442,0	326,2	273,2
Totale rifiuti speciali avviati al recupero [t]	217,3	146,3	33,6	44,8
Totale rifiuti speciali avviati a smaltimento [t]	116,8	295,7	292,6	228,5
Rifiuti speciali avviati al recupero [%]	65,0	33,1	10,3	16,4
Rifiuti speciali avviati a smaltimento [%]	35,0	66,9	98,7	83,6
Rifiuti speciali pericolosi prodotti [t]	3,1	4,7	1,5	2,1
Rifiuti speciali non pericolosi prodotti [t]	331,1	436,0	321,8	278,9
Rifiuti speciali pericolosi prodotti [%]	0,9	1,1	0,5	0,7
Rifiuti speciali non pericolosi prodotti [%]	99,1	98,9	99,5	99,3
Linea lavanderia, materasseria e sterilizzazione tessili				
Totale rifiuti speciali prodotti [t]	316,8	424,4	307,5	265,3
Articoli lavorati [t]	13.087.166	12.716.445	12.092.084	11.151.454
Rifiuti speciali prodotti [kg/kg]	0,02	0,03	0,03	0,02
Linea sterilizzazione strumentario chirurgico				
Totale rifiuti speciali prodotti [t]	14,7	16,3	15,8	15,6
Unità di sterilizzazione, us [n]	13.275	13.084	13.531	13.184
Rifiuti speciali prodotti [kg/us]	1,10	1,24	1,17	1,19

Tabella 15. Riepilogo rifiuti speciali presso il sito industriale

Rumore esterno

Tra gli aspetti ambientali considerati presso il sito produttivo di Castellina di Soragna rientra anche il rumore esterno, associato al funzionamento degli impianti, dei macchinari e delle attrezzature presenti nei vari reparti o presso le aree tecniche. Secondo il piano di zonizzazione acustica del Comune di Soragna, approvato con Deliberazione N.40 del Consiglio Comunale del 21/12/2013, lo stabilimento e due recettori sensibili esposti alla propagazione sonora dell'attività si trovano in una zona classificata come CLASSE V: aree prevalentemente industriali. Gli altri due recettori sensibili individuati si trovano invece rispettivamente in classe III (aree di tipo misto) e classe IV (aree di intensa attività umana).

Come illustrato nel documento di DA del 09/11/2018, presso il sito produttivo è stata effettuata un'indagine fonometrica con rilievi ambientali eseguiti in periodo diurno e notturno nei giorni 03/11/2015 lungo l'intorno aziendale, al fine di una completa valutazione delle emissioni sonore e presso i recettori individuati, aggiornata successivamente in data 27/04/2018 per verificare il clima acustico dell'area alla luce delle modifiche edilizie apportate presso il sito produttivo e dell'avvio del nuovo cogeneratore. Entrambe le verifiche hanno evidenziato il rispetto sia in periodo diurno sia in periodo notturno dei livelli assoluti di emissione al confine di proprietà e dei livelli assoluti e differenziali di immissione presso i recettori considerati. Per maggiori dettagli si rimanda al documento di DA Rev. 2 del 30/09/2019.

Uso del suolo in relazione alla biodiversità

Si riportano di seguito le forme di uso del suolo in relazione alla biodiversità, espresse in unità di superficie (mq) e in percentuale, come indicatore rispetto alla superficie totale occupata dal sito.

SUPERFICIE OCCUPATA	
Uso totale del suolo [mq]	33.208
Superficie totale impermeabilizzata [mq]	32.108
Superficie totale orientata alla natura nel sito [mq]	1.100
Superficie totale orientata alla natura fuori dal sito [mq]	0
Superficie totale impermeabilizzata [%]	96,7
Superficie totale orientata alla natura nel sito [%]	3,3
Superficie totale orientata alla natura fuori dal sito [%]	0

Tabella 16. Superfici occupate dall'area produttiva di Castellina di Soragna.

Gestione Incendi ed altre emergenze

Presso il sito di Castellina di Soragna sono state identificate le potenziali situazioni di pericolo che potrebbero causare un danno ambientale.

Tra le suddette situazioni è stato considerato il rischio incendio. Agli esiti della valutazione del rischio incendio effettuata, l'area occupata dal sito produttivo è stata classificata a rischio di incendio MEDIO, (si intendono a rischio di incendio medio i luoghi di lavoro o parte di essi, in cui sono presenti sostanze infiammabili e/o condizioni locali e/o di esercizio che possono favorire lo sviluppo di incendi, ma nei quali, in caso di incendio, la probabilità di propagazione dello stesso è da ritenersi limitata).

L'edificio e le attività produttive e di servizio ivi svolte sono soggetti alla normativa di prevenzione incendi, ai sensi del D. lgs 139/2006. Il CPI (Certificato di Prevenzione Incendi) è stato rilasciato da parte del Comando Provinciale dei Vigili del Fuoco di Parma con pratica n. 15760 il cui ultimo rinnovo risale al 20 novembre 2017 ed ha validità fino al 20 novembre 2022.

Per maggiori informazioni su CPI e piano di emergenza interno si rimanda alla Dichiarazione ambientale Rev.2 del 30/09/2019, disponibile sul sito internet dell'azienda, rispetto cui non sono occorse modifiche nel corso del 2019.

Aspetti ambientali indiretti

Nel completare l'elenco degli aspetti ambientali, è necessario considerare i cosiddetti "aspetti ambientali indiretti", ovvero gli aspetti ambientali sui quali l'organizzazione non detiene un controllo gestionale pieno, ma sui quali essa può avere un'influenza più o meno elevata.

Servizi Italia ha ritenuto applicabili alla propria organizzazione gli aspetti indiretti associati al comportamento nei confronti delle tematiche ambientali di ditte terze durante lo svolgimento delle seguenti attività:

- Attività di manutenzione sugli impianti/strutture
- Servizio ritiro e consegna biancheria (attività di logistica)
- Servizio pulizia locali
- Servizio consegna chemicals
- Servizio ritiro e smaltimento rifiuti speciali
- Attività dei laboratori di misura esterni

Gli aspetti ambientali principali associati a tali attività riguardano la gestione dei rifiuti, l'utilizzo di prodotti chimici, la gestione di possibili situazioni di emergenza e le emissioni CO_{2eq}.

Servizi Italia influenza e controlla i suddetti aspetti mediante:

- specifiche contrattuali e stesura dei DUVRI;
- riunioni specifiche di coordinamento;
- audit a campione da parte di Servizi Italia durante le attività dei fornitori;
- attività di vigilanza e controllo da parte dei preposti affinché gli appaltatori rispettino quanto controfirmato in fase di coordinamento;
- richiesta delle schede di sicurezza di tutti i prodotti chimici utilizzati dagli appaltatori;
- Attenta scelta dei fornitori e verifica di autorizzazioni specifiche, certificazioni, accreditamenti;
- Verifiche e controlli ADR;
- Formazione operatori interni per il controllo e la supervisione delle attività dei fornitori;
- Simulazioni sversamenti per intervenire in prima persona anche in caso di attività svolta da terzi;
- Istruzione operativa ambientale relativa alla gestione rifiuti, dotata di apposita modulistica per il controllo delle autorizzazioni ambientali dei fornitori e procedura per l'opportuna verifica tramite consultazione dell'Albo Gestori Ambientali.

Per ulteriori informazioni è possibile consultare il documento di DA Rev 02. Del 30/09/2019.

Riepilogo dei dati ambientali relativi agli anni 2016 - 2019

Di seguito, in Tabella 17, si riporta un riepilogo dei dati ambientali relativi periodo di esercizio 2016 – 2019, illustrati nei precedenti paragrafi. Come previsto dal Reg. Ce 1221/2009 si riportano gli indicatori chiave riguardanti gli aspetti ambientali ritenuti significativi. Ciascun indicatore chiave si compone di:

- un dato A che indica il consumo/impatto totale annuo dell'aspetto ambientale;
- un dato B (indicato in tabella come B₁) che indica la produzione totale annua dell'organizzazione;
- un dato R che rappresenta il rapporto A/B.

In merito all'uso del suolo, come dato B, (indicato in tabella come B₂) è stata utilizzata la superficie totale occupata dal sito produttivo.

RIEPILOGO DATI AMBIENTALI SITO PRODUTTIVO DI CASTELLINA DI SORAGNA (PR)				
ASPETTI AMBIENTALI	2019	2018	2017	2016
Volumi Lavorati				
B _L . Articoli lavorati [kg]	13.087.166	12.716.445	12.092.084	11.151.454
B _{CS} . Unità di sterilizzazione lavorate [N]	13.275	13.084	13.531	13.184
Sostanze Chimiche di sito				
Sostanze pure [t]	233,1	258,1	245,8	253,7
Miscele [t]	89,8	96,5	97,7	99,4
Prodotti chimici totali [t]	322,9	354,6	343,5	353,1
Sostanze Chimiche Linea Lavanderia, materasseria e sterilizzazione tessili				
A _{1L} . Prodotti chimici totali [t]	322,4	354,0	343,0	352,6
R _{1L} . Prodotti chimici per kg articoli lavorati [g/kg]	24,6	27,8	28,4	31,6
Sostanze Chimiche Linea Sterilizzazione strumentario chirurgico				
A _{1CS} . Prodotti chimici totali [t]	0,53	0,52	0,50	0,59
R _{1CS} . Prodotti chimici per numero di us [g/us]	39,9	39,7	37,4	44,5
Consumi Energetici di Sito				
Gas Metano [Smc]	2.591.080	2.652.561	2.087.160	1.946.762
Gas Metano [GJ]	93.279	96.248	77.496	72.283

RIEPILOGO DATI AMBIENTALI SITO PRODUTTIVO DI CASTELLINA DI SORAGNA (PR)				
ASPETTI AMBIENTALI	2019	2018	2017	2016
Energia Elettrica di rete [KWh]	940.244	978.704	3.310.174	3.609.267
Energia Elettrica di rete [GJ]	3.385	3.523	11.917	12.993
Totale [GJ]	96.664	99.772	89.413	85.277
Consumi Energetici Linea Lavanderia, materasseria e sterilizzazione tessili				
A _{2L} . Gas Metano [Smc]	2.507.290	2.563.836	2.019.540	1.883.394
R _{2L} . Gas Metano [Smc/kg]	0,19	0,20	0,17	0,17
A _{3L} . Energia Elettrica di rete [kWh]	904.132	937.443	3.173.499	3.460.384
R _{3L} . Energia Elettrica di rete [kWh/kg]	0,07	0,07	0,26	0,31
A _{4L} . Consumi totali [GJ]	93.517	96.404	86.410	82.388
R _{4L} . Consumi totali [GJ/kg]	0,01	0,01	0,01	0,01
Consumi Energetici Linea Sterilizzazione strumentario chirurgico				
A _{2CS} . Gas Metano [Smc]	83.791	89.165	70.216	65.510
R _{2CS} . Gas Metano [Smc/us]	6,31	4,52	5,19	4,97
A _{3CS} . Energia Elettrica [kWh]	36.111	41.260	141.881	153.114
R _{3CS} . Energia Elettrica [kWh/us]	2,72	1,93	10,4	11,61
A _{4CS} . Consumi totali [GJ]	3.146	3.384	3.118	2.984

RIEPILOGO DATI AMBIENTALI SITO PRODUTTIVO DI CASTELLINA DI SORAGNA (PR)				
ASPETTI AMBIENTALI	2019	2018	2017	2016
R _{4CS} . Consumi totali [GJ/us]	0,24	0,26	0,23	0,23
Emissioni totali di Sito				
Totale NO _x [t/anno]	5,8	4,7	3,9	3,4
Totale CO _{2eq} [t/anno]	5.599	5.763	5.563	5.245
Emissioni totali Linea Lavanderia, materasseria e sterilizzazione tessili				
A _{5L} . Totale NO _x [t/anno]	5,6	4,5	3,9	3,3
R _{5L} . Totale NO _x [t/kg]	4,2*10 ⁻⁷	3,5*10 ⁻⁷	3,2*10 ⁻⁷	2,9*10 ⁻⁷
A _{6L} . Totale CO ₂ [t/anno]	5.416	5.566	5.366	5.057
R _{6L} . Totale CO ₂ [t/kg]	4,1*10 ⁻⁴	4,3*10 ⁻⁴	4,4*10 ⁻⁴	4,5*10 ⁻⁴
Emissioni totali Linea sterilizzazione strumentario chirurgico				
A _{5CS} . Totale NO _x [t/anno]	0,2	0,2	0,1	0,1
R _{5CS} . Totale NO _x [t/us]	15,1*10 ⁻⁶	15,2*10 ⁻⁶	7,4*10 ⁻⁶	7,6*10 ⁻⁶
A _{6CS} . Totale CO ₂ [t/anno]	183	197	197	187
R _{6CS} . Totale CO ₂ [t/us]	1,4*10 ⁻²	1,5*10 ⁻²	1,5*10 ⁻²	1,4*10 ⁻²
Consumi Idrici di sito				
ACQUA uso industriale da pozzo [mc]	241.640	260.449	214.243	217.369

RIEPILOGO DATI AMBIENTALI SITO PRODUTTIVO DI CASTELLINA DI SORAGNA (PR)				
ASPETTI AMBIENTALI	2019	2018	2017	2016
ACQUA uso civile da acquedotto [mc]	6.618	5.873	2.258	3.979
ACQUA totale [mc]	248.258	266.322	216.501	221.348
Consumi Idrici linea Lavanderia, materasseria e sterilizzazione tessili				
A _{7L} . ACQUA da pozzo per uso industriale [mc]	238.386	257.076	211.741	214.880
R _{7L} . Acqua industriale per kg biancheria [l/kg]	18,2	20,2	17,5	19,3
Consumi Idrici linea sterilizzazione strumentario chirurgico				
A _{7CS} . ACQUA da pozzo per uso industriale [mc]	3.254	3.373	2.502	2.489
R _{7CS} . Acqua industriale per unità di sterilizzazione [l/us]	245	258	252,4	256,3
Scarichi Idrici di sito				
Scarichi acque reflue in corpo idrico superficiale [mc]	175.626	173.859	143.897	148.716
Scarichi Idrici linea Lavanderia, materasseria e sterilizzazione tessili				
A _{7L} . ACQUA scaricata [mc]	173.261	171.607	142.217	147.013
R _{7L} . Acqua scaricata per kg biancheria [l/kg]	13,2	13,5	11,8	13,2
Scarichi Idrici linea sterilizzazione strumentario chirurgico				
A _{7CS} . ACQUA scaricata [mc]	2.365	2.252	1.680	1.703
R _{7CS} . Acqua scaricata per unità di sterilizzazione [l/us]	178,2	172,1	124,2	129,2

RIEPILOGO DATI AMBIENTALI SITO PRODUTTIVO DI CASTELLINA DI SORAGNA (PR)				
ASPETTI AMBIENTALI	2019	2018	2017	2016
Rifiuti speciali di sito				
Totale rifiuti speciali prodotti [t]	331,4	440,6	323,2	281,0
Totale rifiuti speciali smaltiti [t]	334,2	442,0	326,2	273,2
Totale rifiuti speciali avviati al recupero [t]	217,3	146,3	33,6	44,8
Totale rifiuti speciali avviati a smaltimento [t]	116,8	295,7	292,6	228,5
Rifiuti speciali avviati al recupero [%]	65,0	33,1	10,3	16,4
Rifiuti speciali avviati a smaltimento [%]	35,0	66,9	98,7	83,6
Rifiuti speciali pericolosi prodotti [t]	3,1	4,7	1,5	2,1
Rifiuti speciali non pericolosi prodotti [t]	331,1	436,0	321,8	278,9
Rifiuti speciali pericolosi prodotti [%]	0,9	1,1	0,5	0,7
Rifiuti speciali non pericolosi prodotti [%]	99,1	98,9	99,5	99,3
Rifiuti Speciali Linea Lavanderia, materasseria e sterilizzazione tessili				
A _{8L} . Totale rifiuti speciali prodotti [t]	316,8	424,4	307,5	265,3
R _{8L} . Rifiuti speciali prodotti per kg articoli lavorati [kg/kg]	0,02	0,03	0,03	0,02
Riepilogo Rifiuti Speciali Linea sterilizzazione strumentario chirurgico				
A _{8CS} . Totale rifiuti speciali prodotti [kg]	14,7	16,3	15,8	15,6

RIEPILOGO DATI AMBIENTALI SITO PRODUTTIVO DI CASTELLINA DI SORAGNA (PR)				
ASPETTI AMBIENTALI	2019	2018	2017	2016
R _{8CS} . Rifiuti speciali prodotti per unità di sterilizzazione [kg/us]	1,10	1,24	1,17	1,19
SUPERFICIE OCCUPATA				
B ₂ . Uso totale del suolo [mq]	33.208			
A ₉ . Superficie totale impermeabilizzata [mq]	32.108			
A ₁₀ . Superficie totale orientata alla natura presso il sito [mq]	1.100			
A ₁₁ . Superficie totale orientata alla natura fuori dal sito [mq]	0			
R ₉ . Superficie totale impermeabilizzata [%]	96,7			
R ₁₀ . Superficie totale orientata alla natura presso il sito [%]	3,3			
R ₁₁ . Superficie totale orientata alla natura fuori dal sito [%]	0			

Tabella 17. Riepilogo dati ambientali rilevati presso il sito di Castellina di Soragna (PR) nel corso degli anni 2016 – 2019.

Obiettivi e programmi ambientali

Stato di avanzamento degli obiettivi 2018 - 2020

In riferimento al programma di miglioramento introdotto nella DA Rev.2 del 30/09/2019, si fornisce di seguito un riassunto dello stato di avanzamento al 31/12/2019, con l'indicazione dei singoli obiettivi, degli aspetti ambientali a cui gli stessi obiettivi fanno riferimento e delle azioni portate a termine.

Obiettivo 1: Riduzione dei consumi energetici associati alle perdite di aria compressa – Riferimento: consumi energetici

Target/ Indicatori	Azioni	Risorse	Tempi	Responsabile
Indicatore: euro/anno Target: risparmio energetico pari a circa 4.000 €/anno	Monitoraggio del consumo elettrico della centrale compressori, con apposita strumentazione e registrazione su file. Verifica del consumo elettrico orario dei compressori a lavanderia ferma. Quantificazione del consumo orario a lavanderia in produzione. Valutazione differenze e pianificazione azioni manutentive specifiche. Monitoraggio continuo.	€ 1.000	31/12/ 2022	Ufficio tecnico/ Responsabile manutenzione di sito

Al 31/12/2019:

- Iniziata l'attività di monitoraggio e registrazione dati;
- Individuate le prime perdite ed attuate azioni manutentive specifiche, con sostituzione di componenti ammalorati e riduzione della pressione di esercizio;
- Effettuata la valutazione dei risultati associati ai primi interventi effettuati, secondo cui si registra una riduzione dei consumi associati alla sala compressori nel 2019 rispetto al 2018 pari a 67.500 kWh, equivalenti a circa 4.300 euro, in linea con il target fissato.

L'attività prosegue secondo il piano di manutenzione programmata, per il mantenimento del target fissato.

Obiettivo 2: incremento della sensibilizzazione del personale operativo su aspetti ambientali significativi e loro gestione. Riferimento: Consapevolezza

Target/ Indicatori	Azioni	Risorse	Tempi	Responsabile
<p>Indicatore: ore di formazione/anno</p> <p>Target: 90 ore di formazione/anno</p>	<p>Erogazione corsi di formazione specifici in materia di aspetti ambientali applicati all'attività</p> <p>Letture e condivisione con tutto il personale operativo della DA di sito</p> <p>Aggiornamenti triennali</p> <p>Bacheche espositive con aggiornamenti annuali dell'andamento degli indicatori ambientali di sito</p>	<p>Interne, circa 100 €/sessione formativa</p>	<p>31/12/ 2022</p>	<p>RSGA</p>

Al 31/12/2019 sono stati erogati corsi di formazione in materia ambientale per gli operatori di lavanderia per un totale di 93 ore. È inoltre stata predisposta una bacheca espositiva per la comunicazione visiva al personale operativo dei dati ambientali di sito. L'attività prosegue per il mantenimento del target.

Obiettivo 3: riduzione utilizzo GHG. Riferimento: Gas effetto serra

Target/ Indicatori	Azioni	Risorse	Tempi	Responsabile
<p>Indicatore: kg f- gas</p> <p>Target: 0 kg f- gas per raffrescamento dell'area produttiva di lavanderia</p>	<p>Miglioramento condizioni microclimatiche all'interno dell'area produttiva con impianto adiabatico refrigerato ad acqua:</p> <p>Richiesta e valutazione preventivi</p> <p>Incontri di coordinamento con ditta incaricata</p> <p>Attribuzione incarico</p> <p>Realizzazione lavori area interessata</p>	<p>€ 60.000</p>	<p>31/12/ 2020</p>	<p>Ufficio tecnico/ Responsabile manutenzione di sito</p>

Al 31/12/2019 la Direzione ha valutato di posticipare il raggiungimento dell'obiettivo al 31/12/2022.

Obiettivo 4: utilizzo linea di lavaggio certificata Ecolabel. Riferimento: Gestione chemicals

Target/ Indicatori	Azioni	Risorse	Tempi	Responsabile
Indicatore: % di capi lavati con linea di prodotti certificata Ecolabel Target: 80%	Comunicazione di modifica non sostanziale AUA agli enti competenti per introduzione nuovi prodotti chimici Ecolabel Attesa risposta enti Implementazione linea di lavaggio Ecolabel su un macchinario di lavaggio Sperimentazione per periodo di tempo significativo Raccolta dati prestazionali e monitoraggio Analisi dei dati (consumi energetici, qualità del prodotto in uscita, consumi idrici, consumi di chemicals) Estensione del lavaggio Ecolabel ad altri macchinari in caso di esito positivo.	15.000 €	31/12/ 2022	Ufficio tecnico

Al 31/12/2019, a seguito della presa d'atto della modifica non sostanziale da parte degli enti interessati, è stata implementata la linea di lavaggio Ecolabel presso il macchinario di lavaggio dedicato ed è stata portata a termine la prima fase di sperimentazione prevista. Sono stati raccolti tutti i dati prestazionali ritenuti necessari ed è in corso l'analisi dei risultati.

Aggiornamento del programma ambientale 2020 - 2022

Oltre ai suddetti obiettivi raggiunti e da continuare a perseguire, il sistema di Gestione Ambientale stabilito dalla Direzione ha implementato il proprio programma di miglioramento per il prossimo triennio con nuovi obiettivi specifici. Nel seguito, in Tabella 18, si fornisce uno schema del suddetto programma, con l'indicazione dei relativi obiettivi e degli aspetti ambientali a cui gli stessi programmi fanno riferimento e definendo per ciascun obiettivo l'impegno di risorse necessarie e traguardi specifici da raggiungere, esprimendo, ove possibile, i relativi target di quantificazione.

Aspetto ambientale di riferimento	Obiettivo	Target/Indicatori	Azioni	Risorse	Tempi	Responsabile
Consumo EE	Riduzione consumi energetici associati alle perdite di aria compressa	Indicatore: euro/anno Target: risparmio energetico pari a circa 4.000 €/anno	Monitoraggio del consumo elettrico della centrale compressori, con apposita strumentazione e registrazione su file. Verifica del consumo elettrico orario dei compressori a lavanderia ferma. Quantificazione del consumo orario a lavanderia in produzione. Valutazione differenze e pianificazione azioni manutentive specifiche. Monitoraggio continuo.	€ 1.000	31/12/ 2022	Ufficio tecnico/ Responsabile manutenzione di sito
Consapevolezza	Sensibilizzazione del personale operativo su aspetti ambientali significativi e loro gestione	Indicatore: ore di formazione/anno Target: 30 ore di formazione/triennio	Erogazione corsi di formazione specifici in materia di aspetti ambientali applicati all'attività Lettura e condivisione con tutto il personale operativo della DA di sito Aggiornamenti triennali Bacheche espositive con aggiornamenti annuali dell'andamento degli indicatori ambientali di sito	Interne, circa 100 €/sessione formativa	31/12/ 2022	RSGA
Gas Effetto Serra (GHG)	Riduzione utilizzo GHG	Indicatore: kg f- gas Target: 0 kg f- gas per raffrescamento dell'area produttiva	Miglioramento condizioni microclimatiche all'interno dell'area produttiva con impianto adiabatico refrigerato ad acqua: Richiesta e valutazione preventivi Incontri di coordinamento con ditta incaricata Attribuzione incarico Realizzazione lavori area interessata	€ 60.000	31/12/ 2022	Ufficio tecnico/ Responsabile manutenzione di sito

Aspetto ambientale di riferimento	Obiettivo	Target/Indicatori	Azioni	Risorse	Tempi	Responsabile
Gestione Chemicals	Utilizzo linea di lavaggio certificata Ecolabel	Indicatore: % di capi lavati con linea di prodotti certificata Ecolabel Target: 80%	Analisi dei dati prestazionali raccolti a seguito della sperimentazione avvenuta a fine 2019 (consumi energetici, qualità del prodotto in uscita, consumi idrici, consumi di chemicals) Estensione del lavaggio Ecolabel ad altri macchinari in caso di esito positivo.	15.000 €	31/12/2022	Ufficio tecnico
Consumi energetici	Ottimizzazione dei tempi di asciugatura della biancheria con conseguente riduzione dei consumi energetici	Indicatore: % di riduzione dei tempi di asciugatura Target: riduzione dei tempi di asciugatura fino a circa il 10%	Ammodernamento delle componenti elettroniche degli essiccatoi associati alle lavacontinue n. 2 e 3: Richiesta e valutazione preventivi per intervento Incontri di coordinamento con ditta/e incaricata/e Realizzazione lavori Monitoraggio consumi	€ 25.000	31/12/2020	Ufficio tecnico/ Responsabile manutenzione di sito

Tabella 18. Programma ambientale 2019 - 2022

Fonti dei dati riportati nella presente dichiarazione ambientale

- *Volumi Lavorati*: report dei volumi spediti negli anni 2016 - 2019, elaborati tramite sistema informatico interno di gestione dati SAP (Sistemi, Applicazioni e Prodotti nell'elaborazione dati).
- *Imballaggi*: report degli imballaggi acquistati negli anni 2016 - 2019, elaborati tramite sistema informatico interno di gestione dati SAP. Dati desunti da MUD (modello unico di dichiarazione ambientale) 2016 – MUD 2019.
- *Sostanze chimiche*: report dei *chemicals* acquistati negli anni 2016 - 2019, elaborati tramite sistema informatico interno di gestione dati SAP (Sistemi, Applicazioni e Prodotti nell'elaborazione dati).
- *Energia*: fatture emesse dai gestori dell'energia elettrica e del gas metano per gli anni 2016 - 2019. Reportistica di riepilogo del funzionamento dell'impianto di cogenerazione.
- *Emissioni NO_x*: rapporti di prova emessi dal laboratorio REI s.r.l. a seguito dei campionamenti effettuati negli anni 2016 - 2019; report interni sulle ore di funzionamento impianti.
- *Consumi Idrici*: registrazioni dei misuratori di portata installati sulle linee distinte di adduzione acqua da acquedotto per uso civile e da pozzo per uso industriale, per gli anni 2016 - 2019.
- *Scarichi Idrici*: registrazioni del misuratore di portata installato presso il pozzetto fiscale dello scarico finale delle acque reflue industriali depurate, per gli anni 2016 - 2019.
- *Qualità degli scarichi Idrici*: rapporti di prova emessi dal laboratorio REI s.r.l. a seguito dei campionamenti effettuati negli anni 2016 – 2019.
- *Rifiuti Speciali*: dati desunti da MUD 2016 - MUD 2019.

Dichiarazione di validità e convalida

Servizi Italia S.p.A. – Sito produttivo di Castellina di Soragna dichiara che i dati e le informazioni riportati nella presente Dichiarazione Ambientale sono attendibili, oggettivamente verificabili e conformi con quanto previsto dai Regolamenti CE 1221/2009 EMAS, UE 1505/2017 e UE 2018/2026.

La dichiarazione è stata redatta dalla Responsabile del Sistema di Gestione Ambientale di Servizi Italia S.p.A. (Ing. Alessia Magni) e verificata dal Direttore Organizzazione e Sistemi di Servizi Italia S.p.A. (Ing. Giovanni Manti).

Il presente documento è stato verificato dal verificatore ambientale accreditato:

ICIM S.p.A., Piazza Don E. Mapelli, 75 - 20099 Sesto San Giovanni (MI), organismo accreditato con n° IT - V-0008.

Servizi Italia S.p.A. si impegna a rendere disponibile al pubblico il presente documento e provvederà all'aggiornamento annuale convalidato della presente Dichiarazione Ambientale come previsto dai Regolamenti CE 1221/2009 EMAS, UE 1505/2017 e UE 2018/2026: il prossimo aggiornamento del documento sarà emesso entro il mese di giugno 2020.

Per contatti e informazioni relativi alla presente Dichiarazione Ambientale, è possibile rivolgersi a:

Servizi Italia S.p.A. – Ufficio Ambiente - Ing. Alessia Magni

Indirizzo: Via S. Pietro, 59/b - 43019 Castellina di Soragna (PR)

Tel. 0524 598500

e-mail: alessia.magni@si-servizitalia.com

Servizi Italia S.p.A.

Sede legale e amministrativa: via San Pietro, 59/B 43019 Castellina di Soragna (PR) – ITALIA

Capitale Sociale: Euro 31.809.451 i.v.

Codice Fiscale e Numero Registro Imprese: 08531760158

PEC: si-servizitalia@postacert.cedacri.it

Tel. +39 0524 598511 Fax +39 0524 598232

www.si-servizitalia.com

Sito Produttivo:

Via San Pietro 59/B - 43019 Castellina di Soragna (PR) – ITALIA

Tel. + 39 0524 598511